



PM RAPPORT LANDSBYGDEN

Redogörelse och ställningstagande – riksintressen för kulturmiljövården i Falköpings kommun, underlag till Öp

2016-05-31



Rapport

2016-05-31

Reviderad: 2016-08-23

Upprättad av: Adam Augustsson, WSP

Kartmaterial upprättat av: Tobias Dahmm, WSP

Granskad av: Cecilia Lindqvist, WSP

Godkänd av: Axel Demker, Falköpings kommun

PM RAPPORT LANDSBYGDEN

Redogörelse och ställningstagande – riksintressen för kulturmiljövården i Falköpings kommun, underlag till Öp

KUND

Falköpings Kommun

KONSULT

WSP Samhällsbyggnad

Box 13033

402 51 Göteborg

Besök: Ullevigatan 19

Tel: +46 10 7225000

Fax: +46 10 7227420

WSP Sverige AB

Org nr: 556057-4880

Styrelsens säte: Stockholm

<http://www.wspgroup.se>

KONTAKTPERSONER

Falköpings kommun

- Bygglovsarkitekt Axel Demker, 0515-88 52 37

WSP

- Uppdragsledare Cecilia Lindqvist, 010 - 722 82 88
- Handläggare Adam Augustsson, 010 - 722 75 05

INNEHÅLL

1	BAKGRUND	7
2	SYFTE	7
3	UTGÅNGSPUNKTER	7
4	KULTURMILJÖVÅRDENS LAGSTIFTNING	8
4.1	MILJÖBALKEN – RIKSINTRESSEN FÖR KULTURMILJÖVÅRDEN	8
4.1.1	Påtaglig skada	8
4.1.2	Handlingsutrymme	9
4.2	KULTURMILJÖLAGEN	10
4.2.1	Fornlämningar	10
4.2.2	Byggnadsminnen	10
4.2.3	Kyrkliga kulturminnen	10
4.3	PLAN- OCH BYGGLAGEN	12
4.3.1	Detaljplan och områdesbestämmelse	12
5	RIKSINTRESSET BORGUNDA BY	12
6	RIKSINTRESSET KAMBROSILUROMRÅDET	12
7	RIKSINTRESSET ÅSARPSBYGDEN	13
8	BEFINTLIGA UNDERLAG	14
8.1	KOMMUNALA KUNSKAPSUNDERLAG	14
8.1.1	<i>Hus och miljöer på Falbygden (1989)</i>	14
8.2	STATLIGA KUNSKAPSUNDERLAG	14
8.2.1	Riksintresseområden kulturmiljö, 1987 års beslut	14

8.2.2	Riksintressebeskrivningar	14
9	ARBETETS UPPLÄGG	15
10	METODER	15
10.1	KARTBASERAT UNDERLAG FÖR DIGITAL ÖVERSIKTSPLAN	15
10.2	RIKSINTRESSANTA TEMAN SOM BEDÖMNINGSGRUND	16
10.2.1	Geografi	16
10.2.2	Fornlämningsmiljöer (4200 f.Kr. – 1050 e.Kr.)	17
10.2.3	Kyrkomiljöer	18
10.2.4	Bymiljö / Odlingslandskap	18
10.2.5	Gårdsmiljöer	18
10.2.6	Stenindustri	19
10.3	KLASSIFICERING PÅ LANDSBYGDEN	20
10.3.1	Nationellt, regionalt, lokalt bevarandevärde	20
10.4	KLASSIFICERING I UTREDNINGSSOMRÅDEN	21
10.4.1	Mycket känsligt, känsligt och mindre känsligt	21
11	LÄSANVISNING	22
11.1	LANDSBYGDEN	22
11.1.1	Område	22
11.1.2	Delområde	22
11.2	UTREDNINGSSOMRÅDEN	23
12	KOMMANDE ARBETE	23
13	KÄLLOR	24

BILAGOR: Översigtskarta Landsbygden – Översigtskarta Utredningsområden – Översigtskarta Jordarter

1 BAKGRUND

Falköpings kommun har gett WSP i uppdrag att ta fram en redogörelse samt ställningstagande för kulturmiljövårdens riksintressen i kommunen; Borgunda [R 49], Åsarpsbygden [R 54] och Kambrosilurområdet [R 100]. Resultatet av projektet är tänkt att integreras i en kommande digital översiktsplan, planerad att färdigställas i november 2016.

Arbetet har primärt genomförts av bebyggelseantikvarier, med stöd av landskapsarkitekt och miljöplanerare. Arkeologisk kompetens har inte ingått. Beskrivningar och analyser för fornlämningar är därför främst baserade på befintliga underlag.

Länsstyrelsen Västra Götaland delfinansierar projektet genom kulturmiljövårdsanslaget, bidrag till kunskapsunderlag.

2 SYFTE

Det övergripande syftet med arbetet är att ge svar på hur riksintressena harmoniserar med andra riksintressen, allmänna intressen och den bebyggelseutveckling som kommunen önskar. Då resultatet ska ingå i den digitala översiktsplanen har framtagandet av kartmaterial i GIS varit en mycket viktig del. Efter projektets slut kommer materialet vara möjligt att uppdatera eller anpassa – t.ex. i framtidens översiktsplaner eller vid framtagande av kommunalt kulturmiljöprogram.

3 UTGÅNGSPUNKTER

Omfattningen för projektet begränsas av kommungränsen och gränser för riksintresseområdena. Kommunala kulturmiljöer innanför riksintressegränser har inkluderats i arbetet, medan de som ligger utanför inte har ingått.

Rapporter för s.k. utredningsområden i tätortens utkanter grundar sig i inventering på plats i varje område. Övriga rapporter för områden och delområden på landsbygden grundar sig på befintliga underlag.

Utgångspunkten har inte varit att ta fram förslag på revidering av riksintressebeskrivning eller avgränsning, utan att göra ett kommunalt ställningstagande för kommunens kulturmiljöer inom riksintresset, både avseende bevarandevärde och utvecklingspotential. Utgångspunkten för värderingen har varit gällande riksintressebeskrivningar.

Varje områdes bevarandevärde har klassificerats på en skala A-C (se avsnitt 10.3):

- A: nationellt bevarandevärde.
- B: regionalt bevarandevärde.
- C: lokalt bevarandevärde.

4 KULTURMILJÖVÅRDENS LAGSTIFTNING

4.1 MILJÖBALKEN – RIKSINTRESSEN FÖR KULTURMILJÖVÅRDEN

I Sverige finns ca 1700 områden som är av riksintresse för kulturmiljövården, varav tre finns i Falköpings kommun; Borgunda by [R 49], Kambrosiluområdet [R 100] och Åsarpsbygden [R 54]. Riksintresseområdena ska tillsammans avspegla hela landets historia och kan t.ex. vara förhistoriska gravfält, jordbruksbyar, förortsområden från 1900-talet eller ett industriområde. De utpekade riksintressena ska hanteras i kommunens översiktsplanering, i dialog med länsstyrelsen. En kommun ska i sin översiktsplan redogöra för hur riksintressena ska tillgodoses.

Riksintressena regleras sedan 1998 av miljöbalken då naturresurslagen lyftes in i denna balk. Hanteringen av ett riksintresseområde regleras i 3 kap. 6 §:

Mark- och vattenområden samt fysisk miljö i övrigt som har betydelse från allmän synpunkt på grund av deras naturvärden eller kulturvärden eller med hänsyn till friluftslivet ska så långt möjligt skyddas mot åtgärder som påtagligt kan skada natur- eller kulturmiljön.

4.1.1 Påtaglig skada

Uttrycket påtaglig skada avser sådana åtgärder som kan ha en bestående negativ inverkan eller tillfälligt ha en mycket stor negativ inverkan på ett områdes karaktär.

Påtaglig skada kan uppstå om:

- En åtgärd mer än obetydligt skadar något eller några av de värden som utgör grunden för riksintresset.
- Den negativa inverkan blir så stor att området i något avseende förlorar sitt värde som riksintresse.

I bedömningen av vad som är påtaglig skada utgås från områdets läsbarhet. Det vill säga hur väl miljön fortsättningsvis kommer att karaktäriseras av eller återspegla det riksintressanta sammanhang som ligger till grund för utpekandet. I denna bedömning utgås från påverkan på miljön som helhet samt påverkan på enskilda objekt som har betydelse för riksintressets läsbarhet.

Riksantikvarieämbetet lyfter tre karaktärer av värden och dess känslighet:

1. Ett riksintresse där värdena är knutna till uttryck för en avgränsad historisk period kan vara känsliga för dominerande nutida tillägg.
2. Ett riksintresse där landskapet är präglat av och värdena är knutna till utvecklingen av en viss verksamhet eller aktivitet över tid, kan vara känsliga för tillägg som saknar samband med verksamheten eller aktiviteten.
3. Ett riksintresse där uttrycken återspeglar olika tiders kontinuerliga nyttjande av en viss plats kan vara känsliga för tillägg som förändrar eller bryter mot platsens specifika förutsättningar och egenskaper.¹

Grundläggande för arbetet med riksintressena är därför att värdena är tydligt beskrivna, särskilt hur riksintresseområdets kulturhistoriska sammanhang är tids- eller funktionsbundet och vilka förhållningssätt som krävs. Detta arbetssätt har varit särskilt viktigt för utredningsområdena.

4.1.2 Handlingsutrymme

Avgörande för att en kommun ska kunna tillgodose sina riksintressen är ett tydligt kunskapsunderlag som anger handlingsutrymmet inför framtagandet av kommunala planer och program. Enligt RAÅs handbok är detta handlingsutrymme mellan förändringar som innebär *påtaglig skada* (förvanskning, försvinnande av värden) och förändringar som är *förbättringar* (förädling, förökning, förstärkning av värden), illustrerat i figuren nedan.²

Handlingsutrymmet har åskådliggjorts i detta projekt genom att karaktärsdrag som är viktiga för riksintressanta teman listats för varje område. Detta har kompletterats med beskrivningar och förhållningssätt, samt ställningstagande med bevarandevärde A-C.

	Förändring						
Områdets värden kommer att	fördlas	förökas	förstärkas	förbli oförändrade	försvagas	förvanskas	försvinna
Innebörd	förbättring			neutral påverkan	skada	påtaglig skada	
Förhållningssätt	Inspirera - stärka Berika			Hänsyn Bruka varsamt	Hindra - lindra Minimera skadan	Ej tillåtligt Undvika skadan	

Bild 7 Handlingsutrymmet vid tillämpning av hushållningsbestämmelsen – från att stärka det önskvärda till att förhindra det otillåtna.

¹ Riksantikvarieämbetet (2014)

² Ibid., s. 47

4.2 KULTURMILJÖLAGEN

4.2.1 Fornlämningar

Riksantikvarieämbetets definition av fornlämning är följande: "Fornlämningar ska vara lämningar efter människors verksamhet under forna tider, de ska ha tillkommit genom äldre tiders bruk och vara varaktigt övergivna."³

Om lämningarna kan antas ha tillkommit 1850 eller senare klassas den som övrig kulturhistorisk lämning. Övriga kulturhistoriska lämningar är inte skyddade enligt Kulturmiljölagen som fornlämning. Rekommendationen är dock att exploatör vid samråd med Länsstyrelsen diskuterar hantering även av dessa lämningar.

Fornlämningar är skyddade enligt kulturmiljölagen (1988:950). Det är förbjudet att på något sätt förändra, ta bort, skada eller täcka över en fornlämning utan tillstånd från länsstyrelsen.⁴

På Falbygden finns en stor mängd redan kända registrerade fornlämningar. Men här finns också ännu icke identifierade och registrerade fornlämningar. Dessa kan finnas under mark, och är också skyddade. Om en fornlämning påträffas vid exempelvis grävarbete, ska arbetet omedelbart avbrytas till den del fornlämningen berörs och anmälas till länsstyrelsen. Till varje fornlämning hör ett skyddsområde vars storlek bestäms av länsstyrelsen i varje enskilt fall. Länsstyrelsen kan lämna tillstånd till borttagande av fornlämning "endast om fornlämningen medför hinder eller olägenhet som inte står i rimligt förhållande till fornlämningens betydelse" (12§).

Fornlämningarna ska alltså i möjligaste mån undvikas vid markexploateringar. Men fornlämningen kan räknas som ett hinder enligt lagstiftningen bl.a. vid vägbyggen. Som villkor för borttagandet av fornlämningen kräver i dessa fall Länsstyrelsen en arkeologisk undersökning. Skulle projektet komma i kontakt med någon eller några fornlämningar bör exploatören samråda i god tid med Länsstyrelsen om det planerade projektet.

4.2.2 Byggnadsminnen

Det saknas byggnadsminnen inom riksintressena för kulturmiljövården på landsbygden i kommunen.

4.2.3 Kyrkliga kulturminnen

Svenska kyrkans byggnader och begravningsplatser samt de kyrkliga inventarierna skyddas genom Kulturmiljölagens 4:e kapitel. Alla kyrkor och begravningsplatser uppförda före 1940 innehar ett lagskydd som innebär att de inte får ändras på något väsentligt sätt utan tillstånd från Länsstyrelsen.

³ Riksantikvarieämbetet (2016)

⁴ Ibid.

Tillståndsplikten gäller även en del nyare kyrkor med höga kulturhistoriska värden. Även kyrkliga inventarier med kulturhistoriskt värde, oavsett ålder, omfattas av tillståndsplikten.

Följande 23 kyrkor omfattas av tillståndsplikten (nybyggnadsår inom parentes)⁵

- Broddetorps kyrka (1821)
- Borgunda kyrka (1766)
- Dala kyrka (1877)
- Friggeråkers kyrka (1955)
- Gudhems kyrka (1100)
- Gökhems kyrka (1100)
- Håkantorps kyrka (1842)
- Högstena kyrka (1100)
- Karleby kyrka (1839)
- Vilske-Kleva kyrka (1100)
- Luttra kyrka (1100)
- Marka kyrka (1100)
- Mularps kyrka (1100)
- Segerstads kyrka (1804)
- Skörstorps kyrka (1100)
- Slöta kyrka (1787)
- Bjurums kyrka (1768)
- Tiarps kyrka (1909)
- Torbjörntorps kyrka (1869)
- Östra Tunhems kyrka (1900)
- Ugglums kyrka (1100)
- Åsarp – Smula kyrka (1883)
- Åsle kyrka (1100)

⁵ Länsstyrelsen Västra Götaland (2016)

4.3 PLAN- OCH BYGGLAGEN

4.3.1 Detaljplan och områdesbestämmelse

Falköpings kommuns kyrkbyar omfattas av områdesbestämmelser. Dessa har införts i kartmaterialet för respektive område/delområde.

5 RIKSINTRESSET BORGUNDA BY

Borgunda [R 49] (Borgunda sn).

Motivering

En av Falbygdens största och mest representativa kyrkbyar i fråga om läge och utformning, i ringa omfattning påverkad av 1800-talets utskiftning och med en stor del av det äldre vägsystemet och lämningar efter byns äldre tegindelade åkermark i behåll.

Uttryck för riksintresset

Kyrkbyn med kyrka och kringliggande gårdsbebyggelse, den senare från 1800-talet och sekelskiftet, äldre vägsystem, fossilt åkersystem med parallella, årderbrukade tegar med typiskt konkava och terrasserade former.

6 RIKSINTRESSET KAMBROSILUROMRÅDET

Kambrosilurområdet [R 100]

Motivering

Kulturhistorisk region kring de västgötska platåbergen vars breda innehåll speglar väsentliga skeden i landets agrara och förindustriella landsbygdshistoria från jordbrukande stenålderskulturer till 1700- och 1800-talets agrara revolution, och där gynnsamma naturgeografiska förhållanden bidragit till en landskapsutveckling av rent kontinentala mått, exempelvis ovanligt stora byar. Detta utgjorde också basen för en medeltida stadsbildning vars fortsatta utveckling präglades av järnvägens tillkomst. Området som har sin tyngdpunkt på Falbygden, har mycket höga pedagogiska och vetenskapliga värden som genom landskapets öppenhet och speciella topografiska egenskaper tydligt kan avläsas.

Uttryck för riksintresset

Stenåldersboplatser och megalitgravar, särskilt framträdande i Broddetorp-Hornborgaområdet, Rössberga och Karleby, fornlämningsmiljöer, ofta spridda gravanläggningar i landskapet från brons- och järnåldern, men ibland i större koncentrationer, som i Segerstad-Brunnhem och Hornborga (Ekornavallen), medeltida kyrkor och kyrkoruiner, klosterruiner efter cistercienserorden och kungsgård i Gudhem, medeltida kyrkbyar med endast delvis utskiftad bebyggelse och till dels bevarade agrara strukturer, som i Segerstad med bevarad bytå och fägata upp mot forna betesmarker på Brunnhemsberget, säterier, laga skifteslandskap med stenmurar och utskiftade gårdar, som i Bolum, torpmiljöer från 1800-talet med eller utan bevarad bebyggelse, kvarnmiljö i Falekvarna, med ursprung i medeltiden, äldre tåbebyggelse i Åsle, beteslandskap i Högstena och Dala, kognitiva miljöer, som platsen för medeltida slag vid Åsle, kalkindustrimiljöer.

7 RIKSINTRESSET ÅSARPSBYGDEN

Åsarp [R 54] (Norra Åsarps sn)

Motivering

Odlingslandskap längs Ätrons dalgång som, från stenåldern till historisk tid haft en stor betydelse för kommunikationer och kulturimpulser mellan Sydvästsverige och Västergötlands centrala jordbruksområden, vilket bl a kommit till uttryck i häradsnamnet Redväg.

Uttryck för riksintresset

Ensamliggande gravanläggningar och gravfält från brons- och järnåldern bestående av stensättningar, flera stora rösen, och en stor domarring, hålvägar, Olsbrostenen, en av länets mest säregna runstenar, stenvalvsbro, Högs by med äldre bebyggelse och med bevarad tå och fädrev. Jordbrukspräglad landskapsbild med mellanbygdens karaktär.

8 BEFINTLIGA UNDERLAG

8.1 KOMMUNALA KUNSKAPSUNDERLAG

8.1.1 *Hus och miljöer på Falbygden (1989)*

Inventeringsrapport för landsbygdens kulturmiljöer på Falbygden som i sin struktur motsvarar ett kommunalt kulturmiljöprogram. Beskrivningarna förhåller sig på ett tydligt sätt till de bärande karaktärsdragen för riksintresset Kambrosiluområdet – med fokus på typiska uttryck på både landskap-, bebyggelse- och objektnivå. Underlaget är kartbaserat med värdefulla objekt och miljöer markerade på karta, vilket varit mycket användbart för den digitala karteringen i detta projekt.

8.2 STATLIGA KUNSKAPSUNDERLAG

8.2.1 Riksintresseområden kulturmiljö, 1987 års beslut

Länsstyrelsens beslut för riksintresseområden från 1987 med fördjupade beskrivningar för varje område. De tre riksintresseområdena hade samma avgränsningar som idag. Varje riksintresse delades in i områden och delområden med fördjupade beskrivningar innehållande en kort "sammanfattande värdetext" och en längre beskrivning; "områdets huvuddrag". Besluten av riksintressena skedde på samma sätt över hela landet och ska ses som en del av införandet av hushållningsbestämmelserna (då en del av Naturresurslagen) samma år. Detta skedde parallellt med införandet av Plan- och bygglagen då kommunerna fick ett utökat planansvar med skyldighet att verka för en god hushållning av mark, vatten och fysisk miljö i övrigt. Hushållningsbestämmelserna villkorade att kommunen i en aktuell översiktsplan ska komma överens med länsstyrelsen om hur riksintressena ska tillgodoses.⁶ Dokumentet var avsett att fungera som kunskapsförsörjning i denna nya ansvarsuppdelning mellan kommun och länsstyrelse.

8.2.2 Riksintressebeskrivningar

Dagens riksintressebeskrivningar är ett resultat av den nationella riksintresseöversynen 1995. En mall togs fram för värdetexterna som fick två rubriker: *Motivering* och *Uttryck för riksintresset*. Motiveringstexten är den viktigaste då den syftar på den kulturhistoriska miljöaspekt som motiverat att området utsetts till riksintresse. I uttryckstexten beskrivs de inslag som är ett resultat av den kulturhistoriska utvecklingen eller miljöaspekten, t.ex. "hela miljöer, mindre områden, markslag, byggnader, anläggningar, lämningar, egenskaper och karaktärsdrag samt visuella, funktionella eller andra samband mellan dessa".⁷

⁶ Riksantikvarieämbetet (2014), S. 10

⁷ Ibid., s. 15

9 ARBETETS UPPLÄGG

I redogörelsen för landsbygden har utgångspunkten varit *Hus och miljöer på Falbygden* från 1989.

Beskrivningarna har omarbetats utifrån de kulturhistoriska teman och miljötyper som går att utläsa i riksintressebeskrivningen (se vidare under avsnitt 10). Numreringen från 1989 års inventeringsrapport har återanvänts för att undvika förvirring.

Hur väl varje område genom sitt uttryck gestaltar ett tema eller flera teman har varit grundläggande för ställningstagandet för bevarandevärdet. I de fall en kulturmiljö tillskrivs en lägre värdeklass, bevarandevärde C, är förhållningssätten mer inriktade på att ta tillvara landskapsbild i stort snarare än enskilda objekt. Ju högre bevarandevärde (B eller A) desto mer specifika blir skrivningarna i förhållningssättet. Övergripande definitioner för bevarandevärde A-C har varit vägledande för klassificeringen (se avsnitt 10.3 nedan).

Landsbygdsdelen avslutas med fördjupade utredningar av kulturmiljövärden för utredningsområden i tätortens utkanter. Kommunen har i dessa områden upprättat planer/program för ny bebyggelse eller verksamhet, alternativt uttryckt en långsiktig vilja om en sådan.

10 METODER

10.1 KARTBASERAT UNDERLAG FÖR DIGITAL ÖVERSIKTSPLAN

Falköpings kommun har specificerat att underlaget ska vara kartbaserat för att kunna integrera materialet i den digitala översiktsplanen. Därför har en stor del av arbetet utförts i GIS, dels inhämtning och bearbetning av befintliga GIS-underlag, dels framtagande av egna skikt inom projektet. En shapefil för områdenas avgränsningar i *Hus och miljöer på Falbygden* har varit möjliga att ladda ner från Länsstyrelsens GIS-tjänster. Skiktet har sedan bearbetats för denna redogörelse – bland annat med en nivåuppdelning i områden och delområden.

Falköpings kommun har sedan tidigare upprättat områdesbestämmelser för kyrkbyarna i kommunen. Dessa har lagts in i GIS-materialet.

Egna skikt har skapats med för riksintresset väsentliga kulturmiljötyper, karterade enligt nedan:

- Punkt: *kyrkplats, kyrkoruin/ödekyrkogård, kvarnmiljö, byfunktion, backstuga/torp, runsten.*
- Ring: *gårdsmiljö*
- Polygon: *stenindustri, tå-/torp-/backstugebebyggelse, fornlämningsmiljö, kungsgård, säteri/herrgård, storgårdsmiljö, fornborg.*
- Linje: *Väghistorisk miljö, fägata*

10.2 RIKSINTRESSANTA TEMAN SOM BEDÖMNINGSGRUND

Bedömningen av bevarandevärdet i varje område stödjer sig på ett antal teman som är viktiga på Falbygden. Dessa teman är baserade på Kulturhistorisk inventering från 1989 samt RAÄs riksintressebeskrivningar för de tre riksintressena.

De viktiga temana är *Geografi, Fornlämningsmiljöer, Kyrkomiljöer, Bymiljö / Odningens landskap, Gårdsmiljöer och Stenindustri*.

10.2.1 Geografi

Naturgeografi

Naturgeografiska förutsättningar kan t.ex. vara klimat, topografi, geologi, vegetation o.s.v.⁸ På Falbygden har de naturgeografiska förutsättningarna (främst geologin) varit avgörande för kulturlandskapets utveckling. Hur väl dessa förutsättningar gestaltas i ett område är en viktig faktor vid bedömning av dess bevarandevärde.

Platåbergen som består av den vulkaniska bergarten diabas dominerar landskapsbilden på Falbygden. Vulkaniskt material, magma, steg upp ur jordens inre och överlagrade de kambrosiluriska bergarterna, skapade för 400-600 miljoner år sedan. Jan-Bertil Schnell har beskrivit geologin för platåbergens kringliggande områden:

Den underlagrande berggrunden i kringliggande områden utgörs av gnejs. Denna överlagras av ett ca 35 m tjockt lager av sandsten. Därefter alunskiffern i ett ca 20 meter tjockt lager ”i smala zoner i brant sluttning kring kalkstensplatåerna”. Överst ligger ”kalkstenen med en tjocklek av ca 40 meter och bildar tre platåer; östplatån kring Högstena-, Varvs-, Gerums- och Gissebergen, västplatån kring Mösseberg och Ålleberg samt nordplatån kring Billingen och Brunnhems- och Borgundabergen. Mellan platåbergens ca 35 mäktiga diabashättor och kalkstenen ligger slutligen ett ca 50 meter tjockt lager lerskiffrar bildande ett smalt bräm kring diabasbranterna.”

Isälvsavlagringar som avsatts i isens rörelseriktning har också påverkat mänsklig bosättning och kommunikationer i området. Dessa utgörs av rullstensåsar, randfält, rand- eller tväråsar och kamelandskap.

Kulturgeografi

Falbygden räknas som en egen kulturegeografisk region på grund av dess unika landskapstyp. Regionen har haft en fast bosättning sedan stenåldern, tydligast i en stor omfattning gånggrifter som bara finns här.

Den kalkrika moränleran har gjort att uppodlingsgraden är hög. Landskapet ligger över Högsta Kustlinjen och odling har därför bedrivits även i höjdlägen uppe på s.k. högplatåer. Från flera platser har man en vidsträckt utsikt över landskapet.

⁸ Riksantikvarieämbetet (2014), s. 68

Landskapets höga läge har gjort att tillgången på vatten varit ett problem. Av denna anledning har den agrara bebyggelsen oftast koncentrerats till vattendrag eller källsprång utefter bergssidorna, ofta i form av stora byar.

Kambrosilurbergen har även gjort att en råvaruindustri vuxit fram på Falbygden. Kalkstenen ligger ytligt, liksom gör skiffer och sandsten.

Exempel på typiska karaktärsdrag:

- Fornlämningarnas läge i förhållande till kalkstensplatån.
- Byars läge i förhållande till platåbergen, kalkstensplatån samt låglänta vattenförande sänkor
- Røjningsrösen, stensträngar och stenmurar som berättar om røjning på sten i odlingslandskapets moränjordar
- God vattentillgång vid bergens fot och i grusåsarnas sluttningar som har gett upphov till tidiga boplatser i dessa lägen.

10.2.2 Fornlämningssmiljöer (4200 f.Kr. – 1050 e.Kr.)

Typiska karaktärsdrag:

Bondestenålder (4200 – 1800 f.Kr.)

- Boplatser: fynd av flintavslag, yxfragment, keramik, djurben, makrofossil m.m.
- Gravskick: Megalitgravar. Dösar och gånggrifter, särskilt gånggrifter. Förekommer enskilt och i koncentrationer
- Yngre bondestenålder: döda begravs i hällkistor. Äldre gånggrifter återanvänds under hällkistetiden
- Boplatser och gravar kan i vissa områden kopplas samman, bl.a. Karleby

Bronsålder (1800 – 500 f.Kr.)

- Gravskick: stora rösen eller stora flacka stensättningar, runt 30 meters bredd. T.ex. Ekornavallen. Gravinnehåll indikerar utvecklad handel.
- Sociala skiktningar märks i hur människor begravs.

Järnålder (500 f.Kr. – 1050 e.Kr.)

- Runstenar.
- Fornåkrar.
- Fornåkrar och gravanläggningar från en järnåldersby vid Forentorp
- Gravskick: Resta stenar (bautasten eller domarring). Stensättningar: runda ibland omgärdade av stenedja. Flatmarksgravfält: gravfält innehållandes flera människor som indikerar människans organisering i byar, bl.a. kring Slafsan.
- Yngre järnålder: Högar och små rösen vanliga. Högarna förekommer i fält om ca 5-25 gravar i anslutning till byar, bl.a. Sätuna och Mularp.
- Försvarsanläggning: fornborgen på Mösseberg.

10.2.3 Kyrkomiljöer

Typiska karaktärsdrag:

- Talrikt med medeltida sockenkyrkor i sten från 1100-talet och 1200-tales första hälft
- Kyrkoruiner och ödekyrkogårdar från samma tid
- Nya sockenkyrkor som ersatt de gamla, vid sockensammanslagning eller rivning.
- Gudhems nunnekloster. Kulturellt centrum tillsammans med Varnhems munkkloster under medeltiden.
- I anslutning till kyrkan prästgård, sockenmagasin, kyrkoherdeboställe m.m.

10.2.4 Bymiljö / Odlingslandskap

Typiska karaktärsdrag:

- Byar i lågt läge, ofta med odlingsmarker på platån ovanför.
- Byar med gårdsbebyggelse som ger drag av oskiftad struktur kring gamla byplatsen/låglänt bytå.
- Fägator till utmarkerna
- Betesmarker som erinrar om platsen för bytån
- Kyrkbyar med kyrkan på tåns högsta punkt.
- Backstugor vid tån från 1700-1800-talen. Bäst bevarad är Åsle tå.
- Backstugor som utkantsbebyggelse till byar, t.ex. Segerstad
- Klungbyar med oregelbundet bebyggelsemönster, t.ex. Luttra.
- Större byar som omges av närliggande små byar och haft gemensamma utmarker, t.ex. Kleva som omges av Törestorp och Backor.
- Öppna betesmarker som erinrar om byarnas utmarker på platåbergen, t.ex. Tiarps by, byar kring Ålleberg
- Rester av slätterängar, bl.a. för Falbygden karaktäristiska lövängar, t.ex. Fårdala, vid Mularpsvägen.
- Lagaskifteslandskap med utskiftade gårdar och stenmurar, raka vägar med tvära kurvor mellan gårdarna, t.ex. Bolum.
- Byfunktioner i byarna; exv. skolhus från andra halvan av 1800-talet och 1900-talets början, bl.a. Borgunda.

10.2.5 Gårdsmiljöer

Typiska karaktärsdrag:

- Består av flera hus. Mangård och fägård ofta skilda åt.
- Mangård ofta i trä, ekonomibygnader ofta i trä men ofta också till viss del eller helt i sten

- Har förekommit, särskilt i Hornborgaområdet, att mangård och fähus varit sammanbyggda. Idag bara ett fåtal kvar, bl.a. Bankes stuga i Hornborgaområdet.
- Boningshus: Framkammerstugor, enkelstugor, parstugor. Äldsta kända profana huset är framkammerstugan i Borgatorp (1640-tal).
- Kungsgård: Gudhems kungsgård.
- Säterier / Herrgårdar: Fårdala, Stora Bjurum, Stora Dala m.fl.. Även flera av dagens storgårdar som har bakgrund som säterier, bland annat Orreholmen, Viken mfl.
- Prästgårdar: Broddetorps fd prästgård är den äldsta från slutet av 1700-talet. F.d. prästgårdar finns i flera byar, bl.a. i Segerstad, Åsle,
- Kvarnmiljöer, enstaka och i koncentrationer. Bl.a. Snikens kvarn i Hornborga, Falekvarna kvarnby.

10.2.6 Stenindustri

Goda naturgeografiska förutsättningar med yttlig förekomst av kalksten och skiffer har gett upphov till tidig brytning av kalk. Under 1700-1800-talen har mer organiserade kalkbruksmiljöer börjat utvecklas. Detta har sedan utvecklats mot större stenindustri under 1800-1900-talen. Detta märks av i både äldre och yngre byggnadsskick, såväl i tätorter som på landsbygden.

Typiska karaktärsdrag:

Kalkbruksmiljöer från 1800-1900-talen

- Bostäder: stugbebyggelse, inspektorbostad, kalkarbetarbostäder,
- Brott, ugnslämningar, slagghögar.
- Kalkbruksmiljöer från 1800-talet, bl.a. Skårs kalkbruk.
- Kalkbruksmiljöer från 1900-talet, bland annat Tomtens, Rössberga och Torbjörntorp.

Modern stenindustri

- 1900-talets stenindustri, bland annat Stora Dala och Stenåsen.

10.3 KLASSIFICERING PÅ LANDSBYGDEN

10.3.1 Nationellt, regionalt och lokalt bevarandevärde

Värderingen av varje delområde är baserad på skrivningen i Kulturhistorisk inventering från 1989 och miljöerna har därmed inte besökts på plats ännu. En nyinventering krävs för att bedömningen ska bli helt tillförlitlig.

Grundläggande för bedömningen är hur väl aktuell miljö representerar ett eller flera för riksintresset viktiga teman:

- **Värdeklass A: Nationellt bevarandevärde**

Delområde som mycket väl representerar ett eller flera viktiga teman för riksintresset. Läsbarheten av kulturhistoriska sammanhang är mycket tydlig. A-klassade miljöer kräver särskild hänsyn vid etablering av nya verksamheter eller uppförande av ny bebyggelse. Fördjupade underlag kan tas fram som avråder helt från exploatering i vissa delar av området. Området bör till sin helhet eller delvis skyddas genom områdesbestämmelser. Sammantaget utgör de A-klassade miljöerna en representativ bild av Falbygdens landskapshistoria.

- **Värdeklass B: Regionalt bevarandevärde**

Delområde som väl representerar ett eller flera viktiga teman för riksintresset. Läsbarheten av kulturhistoriska sammanhang är tydlig. B-klassade miljöer kräver hänsyn vid etablering av nya verksamheter eller uppförande av ny bebyggelse. Området bör delvis skyddas genom områdesbestämmelser.

- **Värdeklass C: Lokalt bevarandevärde**

Delområde som på ett mindre tydligt sätt representerar en eller flera viktiga teman för riksintresset. Delområdet kan vara viktigt som komplement till omgivande A- och B-klassade miljöer samt riksintresseområdet i stort. Övergripande värden för landskapsbilden är viktigare att värna i dessa områden än enskilda kulturhistoriska objekt. Ny bebyggelse behöver inordna sig i det övergripande landskapet och strukturerna.

10.4 KLASSIFICERING I UTREDNINGSSOMRÅDEN

10.4.1 Mycket känsligt, känsligt och mindre känsligt

Klassificeringen i utredningsområdena är en sammanvägd bedömning av den riksintressanta miljöns känslighet för förändring. Denna bedömning är baserad på förändringens antagna omfattning, viktiga teman för riksintresset, samt miljöns kulturhistoriska värden.

- **Mycket känsligt:**

Läsbarheten av det kulturhistoriska sammanhanget är mycket känsligt för planerad förändring. Åtgärden innebär en stor risk för påtaglig skada på riksintresset genom att:

- *mer än obetydligt skada något eller några av de värden som utgör grunden för riksintresset.*
- *den negativa inverkan blir så stor att området i något avseende förlorar sitt värde som riksintresse.*

Vid planering av bebyggelse och verksamheter i dessa områden krävs noggranna anpassningar, försiktighetsåtgärder och/eller kompensationsåtgärder för att undvika påtaglig skada.

- **Känsligt**

Läsbarheten av det kulturhistoriska sammanhanget är känsligt för planerad förändring. Åtgärden innebär en måttlig risk för skada på riksintresset genom att:

- *mer än obetydligt skada något eller några av de värden som utgör grunden för riksintresset.*
- *den negativa inverkan blir så stor att området i något avseende förlorar sitt värde som riksintresse.*

Vid planering av bebyggelse och verksamheter i dessa områden rekommenderas noggranna anpassningar till landskapsbild och enskilda värdefulla objekt.

- **Mindre känsligt**

Läsbarheten av det kulturhistoriska sammanhanget är mindre känsligt för planerad förändring. Åtgärden innebär en liten eller ingen risk för skada på riksintresset.

Vid planering av bebyggelse och verksamheter i dessa områden finns inga särskilda anpassnings- eller kompensationsåtgärder vad gäller värden för riksintresset. Rekommendationer kan dock finnas för tillvaratagande av landskapsbild och övriga kulturhistoriska värden.

11 LÄSANVISNING

11.1 LANDSBYGDEN

Som bilaga till denna rapport är en lista med klassificering och ställningstagande av de *områden* och *delområden* inom kommunens riksintressen som omfattas. Här följer en förklaring av de två begreppen och hur de används.

11.1.1 Område

Ett område är ofta en bygd eller en socken med ett antal delområden. När området inte har några delområden kan det även vara en mindre miljö, t.ex. en by eller en kyrkplats. Varje område beskrivs utifrån följande aspekter:

- *Beskrivning*: En övergripande beskrivning av området – bland annat geologiska och topografiska förutsättningar, förekommande markslag, bebyggelsens läge i landskapet samt bebyggelsemönster.
- *Kulturhistoriskt sammanhang*: Den eller de viktiga kulturhistoriska sammanhang som karaktäriserar området, t.ex. kyrkby, kalkindustri eller säterilandskap. Det kulturhistoriska sammanhanget byggs upp av olika uttryck i kulturmiljön som går att hänföra till för riksintresset viktiga teman.
- *Tema*: För riksintresset viktiga teman är baserade på RAÅs riksintressebeskrivning genom de motiv som där ingår: *Odlingslandskap, Kyrkomiljöer, Bymiljöer, Gårdsmiljöer, Stenindustri*. Utöver det har *Fornlämningsmiljöer* och *Geografi* adderats med utgångspunkt i riksintressebeskrivningen.

När ett område saknar delområde ingår även Förhållningssätt och Ställningstagande i denna del.

11.1.2 Delområde

Ett delområde är oftast en by med omland, men kan även t.ex. vara ett gravfält, en kalkbruksmiljö eller en kyrkplats. Varje delområde beskrivs utifrån följande aspekter:

- *Beskrivning*: Delområdets kulturhistoriska karaktär. Hur miljöns fysiska strukturer och objekt illustrerar riksintressets viktiga teman, både utifrån avgränsade historiska skeden och längre utvecklingsförlopp.
- *Riksintressanta karaktärsdrag*: En punktvis sammanställning av de uttryck inom delområdet som gjort att det bedömts vara av riksintresse för kulturmiljövården.
- *Förhållningssätt*: Vilka förhållningssätt som krävs i den kommunala planeringen för att kunna tillgodose varje delområdes riksintressanta karaktärsdrag. Här ingår även riktlinjer för hur ny bebyggelse eller annan verksamhet kan tillkomma på riksintressets villkor.
- *Ställningstagande*: Utifrån beskrivning och riksintressanta karaktärsdrag görs ett kommunalt ställningstagande för delområdets bevarandevärde, A-C, samt en sammanfattning av de viktiga kulturhistoriska sammanhangen och karaktärsdragen.

11.2 UTREDNINGSSOMRÅDEN

Analyserna av utredningsområden är mer detaljerade än de för kommunövergripande och grundar sig på bedömningar vid platsbesök. Det är planeringssituationen, snarare än det kulturhistoriska sammanhanget, som styr upplägget av analysen och kartmaterialets ingående delar.

I kartmaterialet finns en kartering av kulturhistoriska helhetsmiljöer, gårdsmiljöer, stråk, vägar och siktlinjer som kan påverkas av planerad förändring. Detta kompletteras med fotografier och beskrivningar från platsbesök.

Förhållningssätt för att ta tillvara kulturmiljövärdena är beskrivna utifrån den information som funnits om den planerade verksamheten eller bebyggelsen.

Ställningstagandet är i detta fall en bedömning av områdets känslighet för planerad förändring; mycket känslig, känslig eller mindre känslig. Området har delats in i mindre områden när det föreligger olika grad av känslighet.

12 KOMMANDE ARBETE

Kommande arbete med riksintressena i kommunen bör fokusera på strategiska frågor. Vad som kännetecknar kommunen, hur kulturmiljöprofilen ser ut. Även vilka riksintresseområden eller andra kulturmiljöer som kommunen särskilt vill lyfta fram och koppla samman med besöksnäring, friluftsliv, landskapsförvaltning och andra resurser. En väg att gå för att få ett sådant urval kan vara att fokusera på de miljöer som ges bevarandevärde A i detta projekt. Flera av dessa miljöer är redan populära inom friluftslivet och som besöksmål, men behöver en uppdaterad viljeinriktning i den översiktliga planeringen.

Liksom för kulturmiljön i övrigt, behöver det arkeologiska materialet uppdateras, bland annat utifrån nya fynd och forskning sedan den senaste inventeringen genomfördes 1989.

Inom riksintressena finns otydligheter i dagens underlag. Riksintressebeskrivningarna är allmänt skrivna och svåra att utgå ifrån, särskilt i fallen Kambrosilurområdet och Åsarpsbygden då de förutom landsbygden också innefattar tätorter. I flera av Sveriges län finns samma problem och man har därför inlett riksintresseöversyner med framtagande av fördjupade värdebeskrivningar.

Från detta projekt blir det viktigt att ta med erfarenheterna in i den dagliga verksamheten. Grundläggande är att hitta en god samverkan med länsstyrelsen å ena sidan och de lokala föreningarna och verksamheten i bygden å den andra.

13 KÄLLOR

Tryckta källor

Böcker

- Holmström, Erik, 1954-. - Hus och miljöer på Falbygden : kulturhistorisk inventering / [text och urval: Erik Holmström] ; [teckningar: Kerstin Ljungkvist]. - 1988. - ISBN: 91-7970-435-2
- Agrarhistorisk landskapsöversikt : Västergötland och Dalsland / redaktör: Catharina Mascher ; författare: Catharina Mascher - 2002

Otryckta källor

Kommunala underlag, planer och program

- Falköpings kommun, *Översiktsplan 2008-2020*. Antagen 2008.
<http://www.falkoping.se/byggabomiljo/oversiktsplanochdetaljplaner/oversiktsplanering/oversiktsplan20082020.4.7865cfaf121d36819ec8000155787.html>
- Falköpings kommun, *FÖP Falköpings stad 2008-2020*, Antagen 2013.
<http://www.falkoping.se/byggabomiljo/oversiktsplanochdetaljplaner/oversiktsplanering/fopfalkopingsstad2020.4.51fca23512500867dfa8000120.html>

Digitala rapporter

- Riksantikvarieämbetet. *Handbok för kulturmiljövårdens riksintressen enligt 3 kap. 6 § miljöbalken* (2014).
<http://www.raa.se/app/uploads/2014/07/Handbok-riksintressen-140623.pdf>
- Riksantikvarieämbetet. *Riksintressebeskrivningar. Riksintressen för kulturmiljövården – Västra Götaland (O)*.
http://www.raa.se/app/uploads/2016/06/O_riksintressen.pdf
- Riksantikvarieämbetet. *Plattform Kulturhistorisk värdering och urval*.
<http://samla.raa.se/xmlui/bitstream/handle/raa/8235/RA%c3%84%20Plattform%20Kulturhistorisk%20v%c3%a4rdering%20och%20urval%20version%2020150119.pdf?sequence=1>
- Schnell, Jan-Bertil, 1934-. - Vatten och fornfynd [Elektronisk resurs] : bebyggelsehistoriska studier på Västergötlands kambrosilurområde : webbutgåva 2012 / Jan-Bertil Schnell ; [redaktion: Anders Damberg ...]. - 2012 - Rev. ed. <http://kallakademin.se/wp-content/uploads/2014/01/Snell-Vatten-och-fornfynd-webb2012.pdf>

- Västergötlands museum / Berglund, Anders. *Redovisning av arkeologi 2007-2009 – Detaljplanearbete Logistikcentrum*. 2009. Hämtad från Falköpings kommuns hemsida, pågående detaljplaner: Friggeråker (Marjarp etapp2).
<http://www.falkoping.se/byggabomiljo/oversiktsplanochdetaljplaner/pagaendedetaljplaner/friggerakermarjarpetapp2.4.1a558bbd14228b75d68777f.html>
!

Övrigt digitala källor

- Lantmäteriet. *Historiska kartor*. 2016. <http://www.lantmateriet.se/sv/Kartor-och-geografisk-information/Historiska-kartor/>
- Länsstyrelsen Västra Götaland. *Skyddad bebyggelse – Kyrkor och begravningsplatser* (2016).
[http://www.lansstyrelsen.se/vastragotaland/SiteCollectionDocuments/Sv/samhallsplanering-och-kulturmiljo/skyddad-bebyggelse/Kyrkor Kulturminneslagen Vastra Gotalands Lan.pdf](http://www.lansstyrelsen.se/vastragotaland/SiteCollectionDocuments/Sv/samhallsplanering-och-kulturmiljo/skyddad-bebyggelse/Kyrkor_Kulturminneslagen_Vastra_Gotalands_Lan.pdf)
- Riksantikvarieämbetet. *Fornminnesregistret (FMIS)*. 2016. <http://www.fmis.raa.se/cocoon/fornsok/search.html>
- Riksantikvarieämbetet. *Frågor och svar om fornlämningar*. 2016. <http://www.raa.se/om-riksantikvarieambetet/fragor-svar/fornlamningar/> (Hämtad 2016-06-03)

Övriga handlingar

- Länsstyrelsen Västra Götaland, *Riksintresseområden kulturmiljö, 1987 års beslut*. (1987).

OMRÅDEN - LANDSBYGDEN

1. Hånger

3. Stora Bjurum – Bjurums kyrka

4. Hornborgabygden

5. Brunnhem Segerstad

6. Håkantorp

7. Friggeråkers kyrka

8. Jättene

9. Gudhemsbygden

10. Borgunda

13. Rössberga och Tomtens kalkbruk

14. Valtorp och Raglås

15. Luttra by

16. Slöta by

17. Skörstorps by

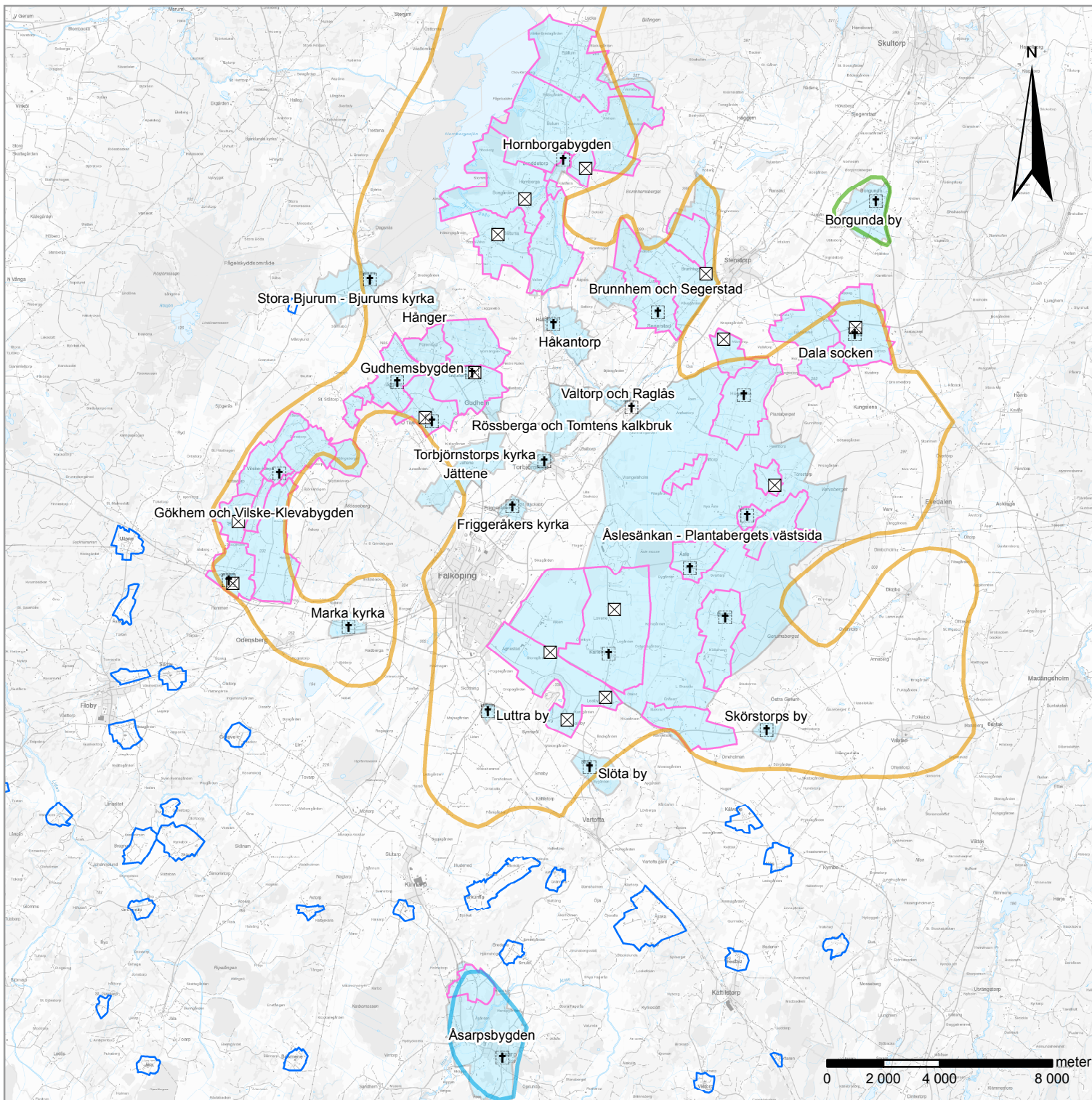
18. Åslesänkan – Plantabergets västsida

35. Åsarpsbygden

56. Marka kyrka

57. Gökhem och Vilske-Klevabygden


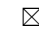
*Fotnot: Numrering kommer från Kulturhistorisk inventering,
Falköpings kommun (1989)*



Redogörelse och ställningstagande för riksintressen för kulturmiljövården i Falköpings kommun

Kommunövergripande - Landsbygden

Teckenförklaring

-  Kyrkplats
-  Kyrkoruin/ödekyrkogård

Riksintresse kulturmiljövård

-  Borgunda
-  Kambrosilurområdet
-  Åsarp
-  Delområde inom riksintressen*
-  Delområde utanför riksintressen*
-  Områden*

*Områdenas och delområdenas avgränsningar kommer från Kulturhistorisk inventering från 1989.

Skala 1:195 233

Datum: 2016-05-31

Utskriftsformat: A4

Skapad av: Tobias Dahmm, WSP

Bakgrundskarta:
Copyright Geodatasamverkan



UTREDNINGSSOMRÅDEN

1a. Stora Bäckebo

1b. Marjarp, väster om logistic center

1c. Stora Bäckebo - östra

2a. Väster om järnvägen (södra delen)

2b. Väster om järnvägen - Friggeråker

3a. Marjarp logistic center etapp 2

3b. Marjarp logistic center etapp 2 (Marjarps gård)

4. Lilla Sikagården

5. Sikagården

6. Tåstorp

7a. Öster om stan, Nolgården

7b. Öster om stan, vid flygplatsen

7c. Öster om stan, fornlämningskoncentration

8. Sydost - Agnestad

9a. Söder – Backetomten Östra

9b. Norr om Fogdegården

9c. Söder – Backetomten Västra

10. Uddebo

11. Prästgårdsgärde

12a. Södra Bestorp – Nästegården

12b. Södra Bestorp – Lunnagården

Redogörelse och ställningstagande för riksintressen för kulturmiljövården i Falköpings kommun

Utredningsområden

Teckenförklaring

Känslighet - utredningsområde

- Mindre känsligt
- Känsligt
- Mycket känsligt

Gårdar

Bevarandevärde

- Lokalt bevarandevärde
- Regionalt bevarandevärde
- Nationellt bevarandevärde

Säteri/herrgård

Bevarandevärde

- ◆ Regionalt bevarandevärde
- ◆ Nationellt bevarandevärde
- ➔ Viktiga siktlinjer

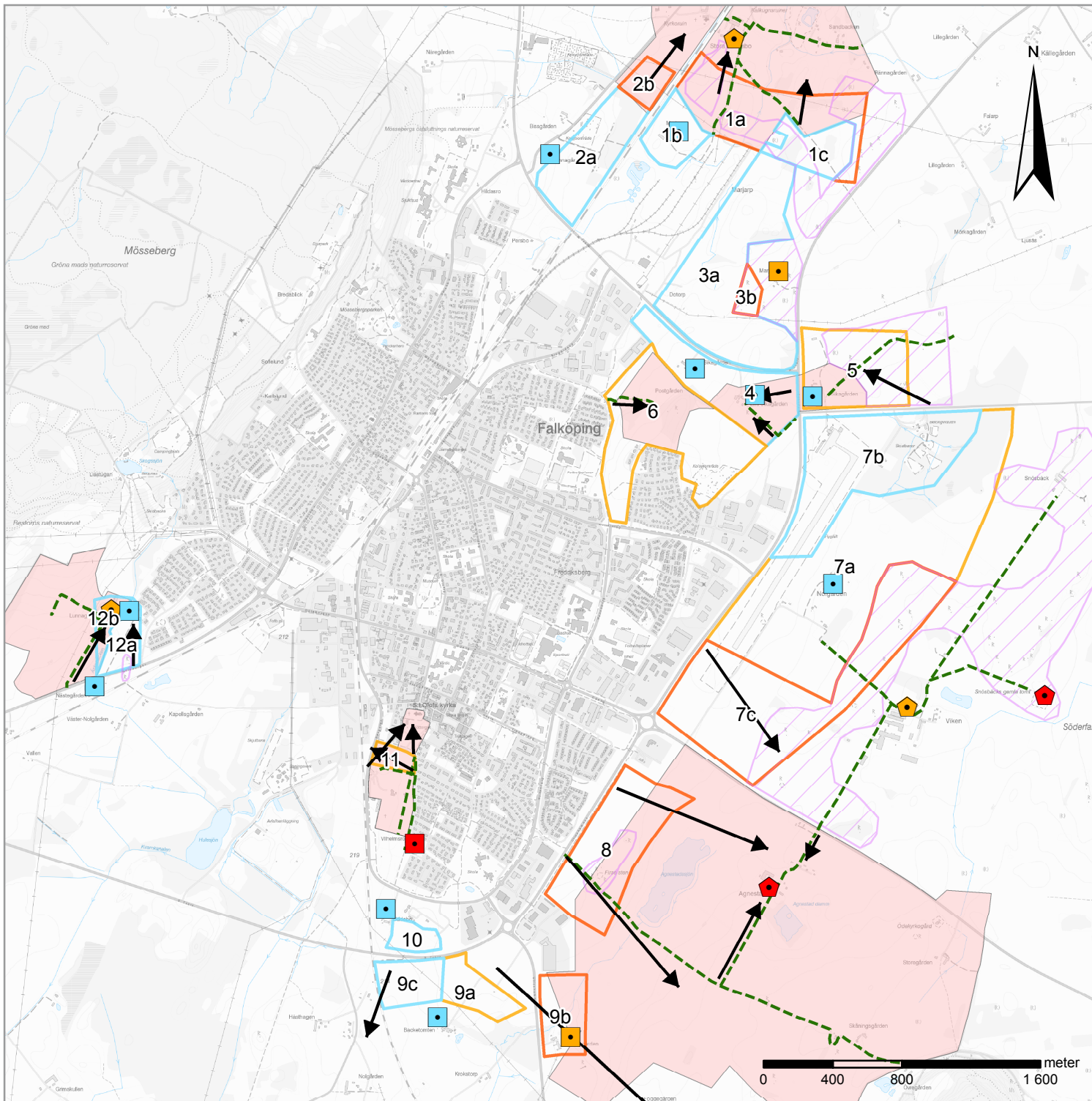
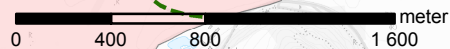
Kulturhistoriskt värdefull väg eller stråk

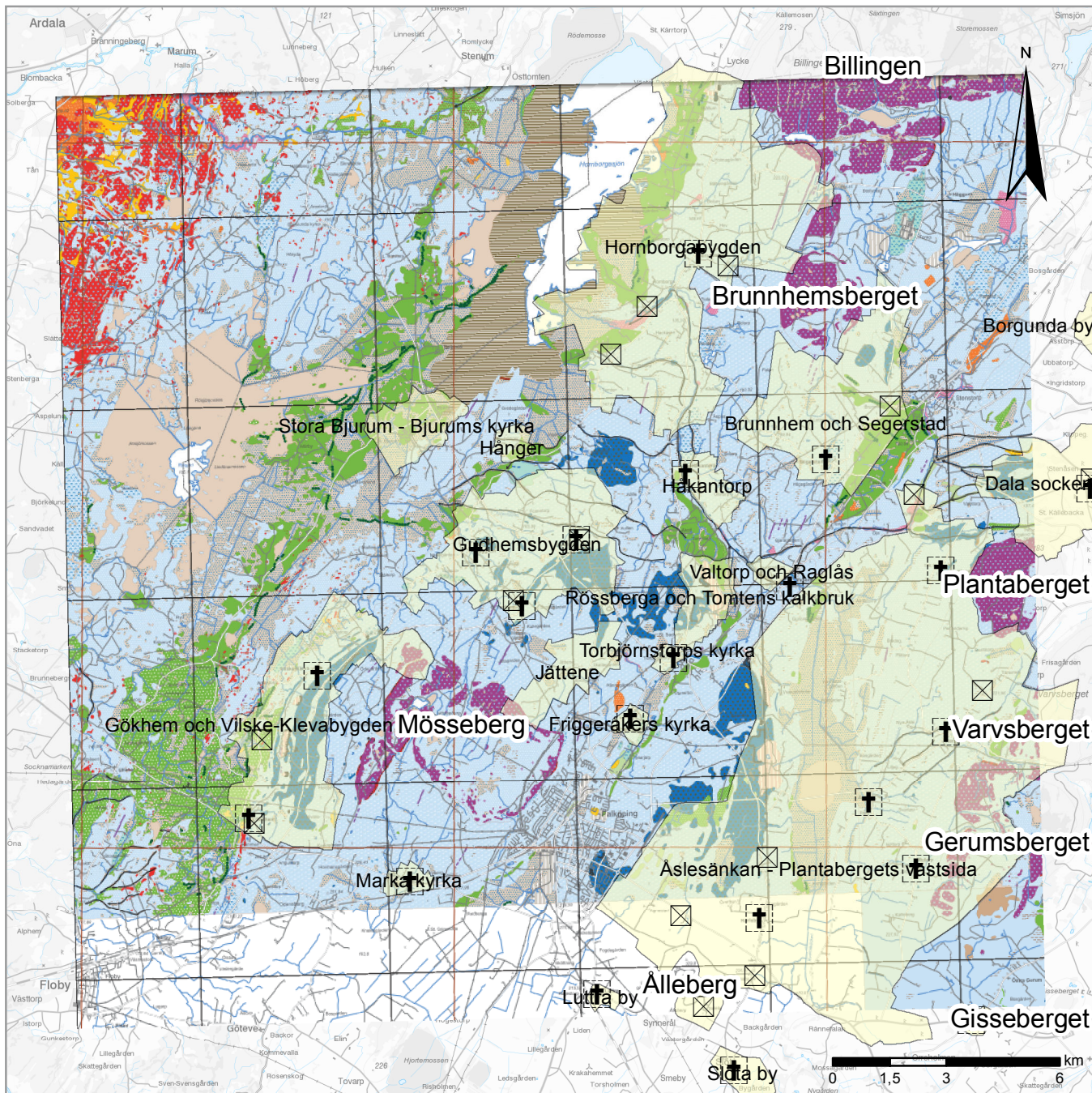
 Område med fornlämningar

 Kulturhistorisk helhetsmiljö

Skala 1:32 000
 Datum: 2016-08-24
 Utskriftsformat: A4
 Skapad av: Tobias Dahmm, WSP

Bakgrundskarta:
 Copyright Geodatasamverkan





Platåbergen och jordarterna inom Kambrosiluroområdet

Teckenförklaring

- Områden med fördjupade beskrivningar
- + Kyrkplats
- ⊠ Kyrkoruin, ödekyrkogård

Fördjupningsområden, kyrkplatser och övergivna kyrkplatser med jordartskarta som bakgrund. Området ligger över Högsta-kustlinjen och domineras av moränjordar (ljusblå fält). De sedimentära bergarterna (mörkblå fält) ligger ytligt i området. Detta har skapat kalkrika jordar som lett till en lång kontinuitet av jordbruk med fast bosättning sedan tidig bondestenålder, avspeglad i en stor mängd gånggrifter. Stenbrytning har bedrivits sedan medeltiden. Utifrån kalkstenens utbredning brukar Kambrosiluroområdet inom kulturgeografin delas in i tre kalkstensplatåer: östplatån kring Plantaberget, Varvsberget, Gerumsberget och Gisseberget, västplatån kring Mösseberg och Ålleberg där staden Falköping är belägen, samt nordplatån kring Billingen, Brunnhems- och Borgundabergen. Kalkstensplatåerna och platåbergen är grundläggande för att Kambrosiluroområdet utpekats som riksintresse.

Jordartskarta kommer från SGU.

Skala 1:161 835
 Datum: 2016-07-07
 Utskriftsformat: A4



Redogörelse och ställningstagande för riksintressen för kulturmiljövården i Falköpings kommun

Utredningsområden

Teckenförklaring

Känslighet - utredningsområde

- Mindre känsligt
- Känsligt
- Mycket känsligt

Gårdar

Bevarandevärde

- Lokalt bevarandevärde
- Regionalt bevarandevärde
- Nationellt bevarandevärde

Säteri/herrgård

Bevarandevärde

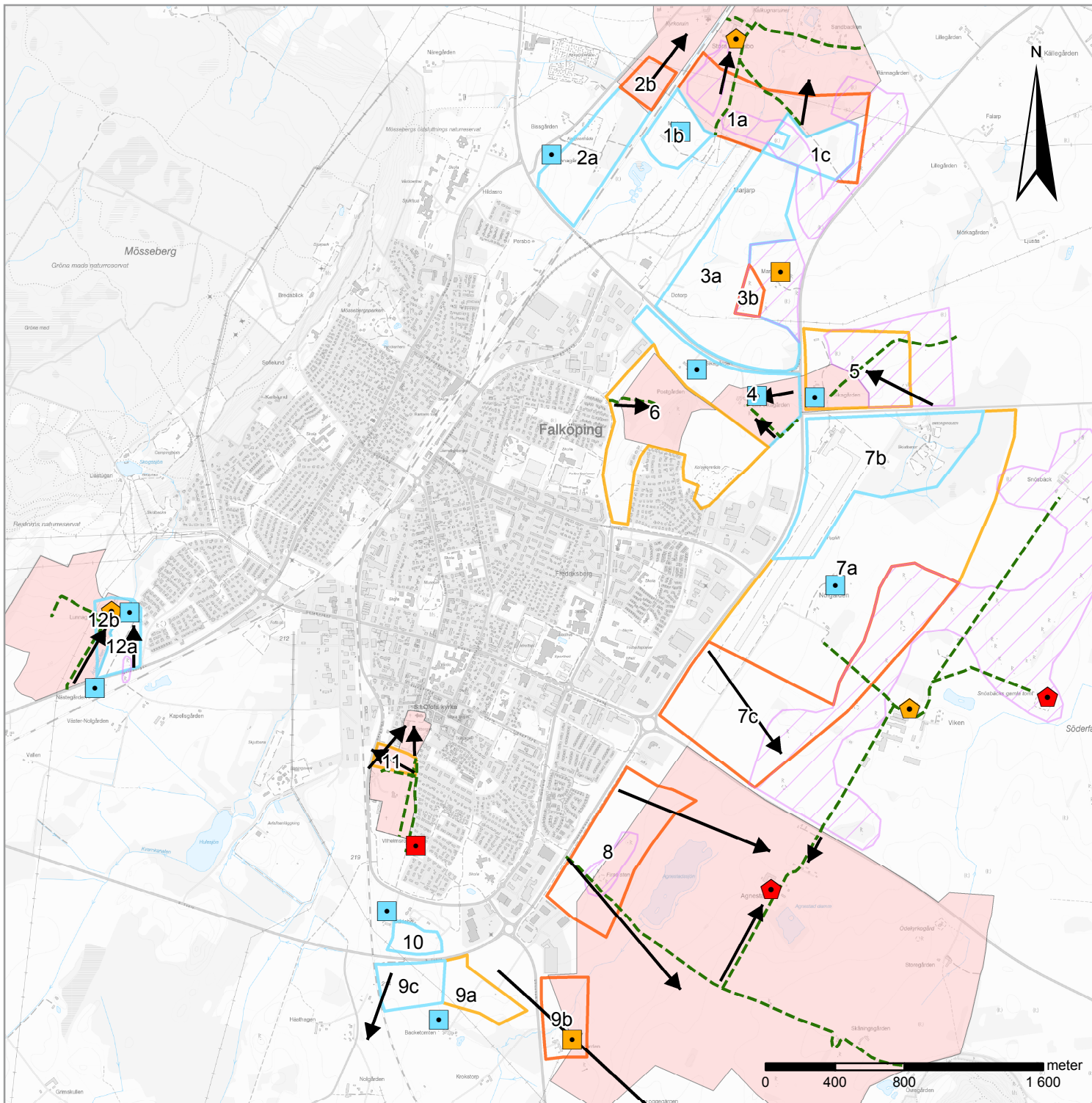
- ◆ Regionalt bevarandevärde
- ◆ Nationellt bevarandevärde

➔ Viktiga siktlinjer

--- Kulturhistoriskt värdefull väg eller stråk

 Område med fornlämningar

 Kulturhistorisk helhetsmiljö



Skala 1:32 000

Datum: 2016-08-24

Utskriftsformat: A4

Skapad av: Tobias Dahmm, WSP

Bakgrundskarta:
Copyright Geodatasamverkan





UTREDNINGSSOMRÅDE VÄSTER OM JÄRNVÄGEN UPP TILL FRIGGERÅKER

- Mänsklig bosättning sedan bondestenåldern. Fornlämningar.
- Fullåkersbygd tillhörande gård i den ursprungligen medeltida kyrkbyn Friggeråker

2016-05-31

Redogörelse och ställningstagande för riksintressen för kulturmiljövården i Falköpings kommun

Utredningsområde - Väster om järnvägen

Teckenförklaring

Känslighet - utredningsområde

Mindre känsligt

Känsligt

Mycket känsligt

Gårdar

Bevarandevärde

Lokalt bevarandevärde

Regionalt bevarandevärde

Nationellt bevarandevärde

Säteri/herrgård

Bevarandevärde

Regionalt bevarandevärde

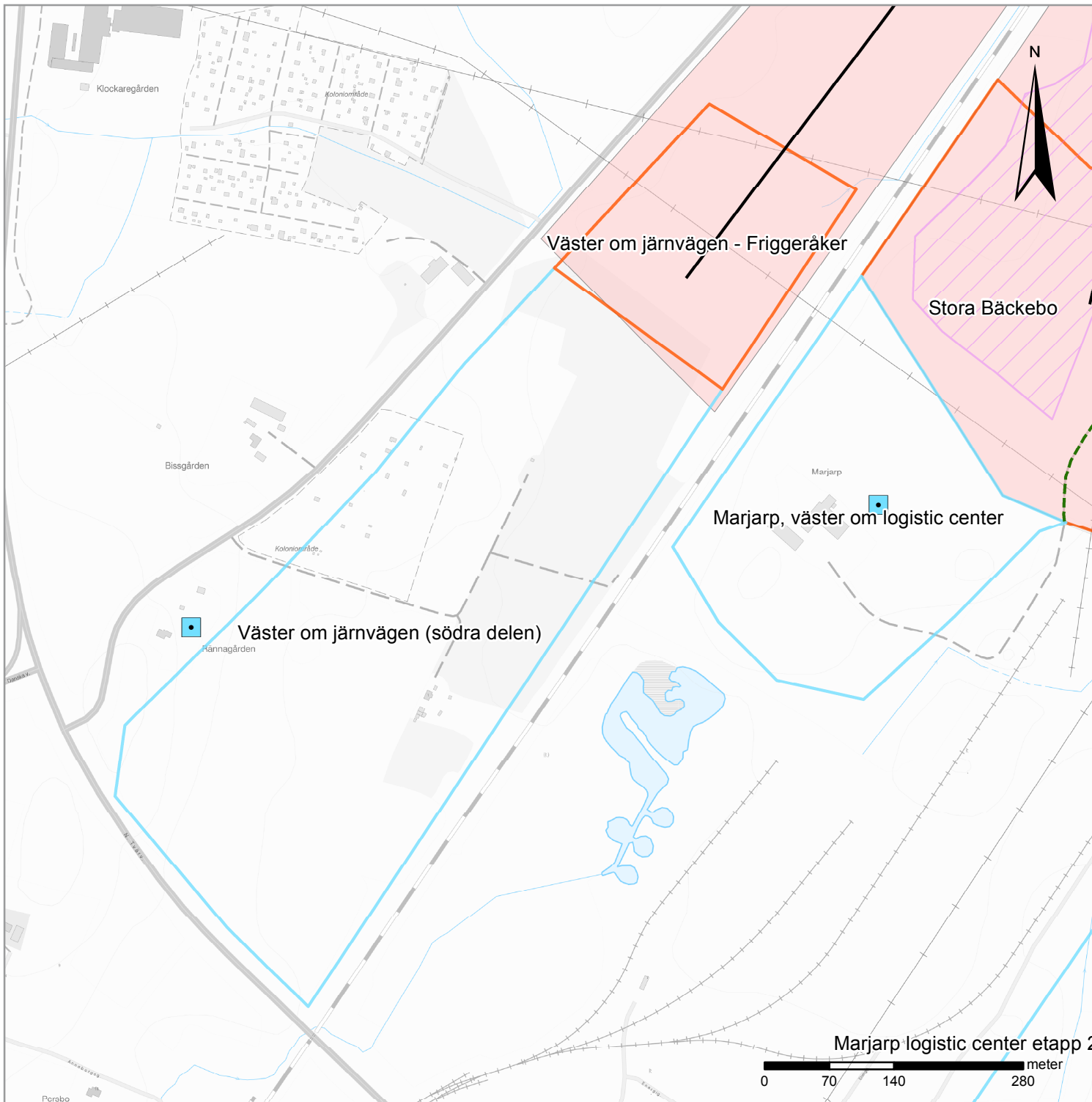
Nationellt bevarandevärde

Viktiga siktlinjer

Kulturhistoriskt värdefull väg eller stråk

Område med fornlämningar

Kulturhistorisk helhetsmiljö



Skala 1:6 000

Datum: 2016-08-24

Utskriftsformat: A4

Skapad av: Tobias Dahmm, WSP

Bakgrundskarta:
Copyright Geodatasamverkan



KULTURHISTORISKA SAMMANHANG

- Stora Bäckebo gård, f.d. säteri, med åkerdominerade inägor. Gården är en del av Friggeråker socken och hänger ihop med kyrkbyn.
- Område med mänsklig bosättning sedan bondestenåldern.
- I södra delen av området två gårdsmiljöer från kring sekelskiftet samt ett koloniområde.

VIKTIGA KARAKTÄRSDRAG

- Stensättningar från bronsålder och järnålder, koncentration i öster.
- Boplatsfynd, bland annat rikligt fynd i ett område söder om gården i åkermarken.
- Agrar helhetsmiljö: Stora Bäckebo med odlingslandskap, åkerbetonat – kontinuitet i markslag och utbredning. Gårdsmiljö med mangård och ekonomibyggnader från 1800-talet.

FÖRHÅLLNINGSSÄTT

- Fornlämningar, enskilda och i koncentrationer, bevaras med öppen omgivning så långt möjligt. Bör annars ingå i utformningen av nya områden.
- Fornlämningar är skyddade enligt Kulturmiljölagen, 2 kap. Fornlämningar får inte tas bort, förändras, överplanteras eller övertäckas utan tillstånd från länsstyrelsen.
- Åkermarken upp mot Stora Bäckebo bör värnas och fortsätta brukas.
- Siktlinjer mot Stora Bäckebo och ängsmarken ska vara vägledande i framtida projekt.
- Brukningsväg tvärs över området bör behållas.
- Befintliga gränser som träridåer och gårdsgårdar bevaras så långt möjligt och används för att avgränsa ny bebyggelse mot agrara helhetsmiljöer.

STÄLLNINGSTAGANDE

Mycket känsligt för exploatering i väster både på grund av odlingslandskapet/ gårdsmiljön och fornlämningen (fynd av boplats). I öster är det känsligt främst p.g.a. fornlämningar (koncentration av stensättningar). Kring gårdsmiljön som tillhört Marjarp är det mindre känsligt. I norra delen av området finns även ett

Natura 2000 område, tidigare ängs- och hagmarker som tillhör Stora Bäckebo, som är mycket känsligt. I södra delen av området, kring koloniområdet, är det mindre känsligt.

KÄNSLIGHETSANALYS

Utredningsområdet har delats in i tre delområden med olika grader av känslighet (se karta ovan).

Delområde Stora Bäckebo: Mycket känsligt.

Delområdet är avgränsat utifrån den kulturhistoriska helhetsmiljön som är en ungefärlig utbredning för säteriet Stora Bäckebos inägomarker vid 1800-talets början. Helhetsmiljön går fortfarande att uppleva i dagens landskap. Åkerns dominans har lång kontinuitet söder om Stora Bäckebo vilket gör vyn mot gården till en viktig siktlinje. Österut ligger ett rikkärr, karaktäristiskt för Falbygden, vars karaktär indikerar att det använts för säteriets ängsbruk under förindustriell tid. De olika markslagen sammanbinds av brukningsvägar. Ett säteri som Stora Bäckebo hängde samman med den närliggande kyrkbyn där den hade gårdar under sig. Kyrkbyns odlingslandskap västerut ska därför ses som en del av samma helhetsmiljö.

Inom delområdet finns rikligt med fornlämningar som visar på den långa kontinuiteten av jordbruk och bosättning. Söder om stora Bäckebo är ett stort fornlämningsområde (boplats) som ytterligare betonar vikten av att behålla odlingslandskapets öppenhet och siktlinje mot gården.

Gränsen mot delområdet i öster buktar in för att en fornlämning ska kunna inkluderas i det mycket känsliga delområdet. På denna plats har även funnits ett torp under säteriet på 1800-talet.

Stora Bäckebos gårdsmiljö har vid översiktlig inventering bedömts ha ett regionalt bevarandevärde på grund av bevarad manbyggnad samt ekonomibygnader från 1800-talets andra hälft. Sammantaget är delområdet mycket känsligt.

Delområde – Marjarp, väster om logistic center: Mindre känsligt

Gårdsmiljö tillhörande byn Marjarp. Gården hänger visserligen samman med odlingslandskapet norrut, men är helt avskuren från Marjarp i övrigt. Gården har vid översiktlig inventering bedömts ha ett lokalt bevarandevärde på grund av samlad gårdsgrupp med vinkelställd ladugård från början av 1900-talet som genomgått vissa ombyggnader. Sammantaget är delområdet mindre känsligt.

Delområde Stora Bäckebo (öster): Känsligt

Inom delområdet finns inga registrerade fornlämningar. Marken har varit på gränsen mellan säteriets åker- och betesmarker till de yttre betesmarkerna. En fräsegård, Lilla Bäckebo, har funnits här i början av 1800-talet. Inga kända spår finns kvar av denna gård idag. Området har bedömts som *känsligt* på grund av den allmänt vanliga förekomsten av fornlämningar samt risk för påverkan på den agrara landskapsbilden från Skövdevägen och brukningsvägen genom området.

1. Brukningsväg genom området till Stora Bäckebo. Upphöjningen till höger är en av flera stensättningar på rad längs vägen, de flesta är övertorvade. Fornlämningarna har en viktig roll i landskapsbilden på Falbygden.



2. Stora Bäckebo. Gårdsbebyggelsens värden består framförallt av mangården bakom trädraden till vänster samt ekonomibyggnaderna – båda från 1870-talet. På andra sidan järnvägen ligger Friggeråker kyrkby.



Delområde Väster om järnvägen – (kring koloniområdet): Mindre känsligt

Inom området finns två två gårdsmiljöer samt ett koloniområde. Befintlig skogsrand bör nyttjas som barriär för att avgränsa eventuellt exploateringsområde mot Friggeråkers kyrkomiljö, och mot bakgrund av det kan området bedömas som mindre känsligt.

3. Brukningsvägarna är viktiga historiska strukturer som kopplar samman gårdar med varandra och odlingsmarker med ängar och beten. Betesmark, tidigare ängsmark, tillhörande Stora Bäckebo, en del av den kulturhistoriska helhetsmiljön.



4. Stora Bäckebo sett från Friggeråkers kyrkby. Huvudbyggnad och ekonomibyggnad från 1870-talet, den senare i mycket välbevarat skick. Järnvägen går rakt över den gamla bytån. Sammanhanget mellan byn och f.d. säteriet är mycket viktigt att ta tillvara. Odlingslandskapet söderut, på båda sidor om spåret, ingår i detta sammanhang.



Rapporter Utredningsområden

2016-05-31

Reviderad: 2016-07-04

Upprättad av: Adam Augustsson, WSP

Kartmaterial upprättat av: Tobias Dahmm, WSP



Redogörelse och ställningstagande för riksintressen för kulturmiljövården i Falköpings kommun

Utredningsområde - Väster om järnvägen

Teckenförklaring

Känslighet - utredningsområde

Mindre känsligt

Känsligt

Mycket känsligt

Gårdar

Bevarandevärde

Lokalt bevarandevärde

Regionalt bevarandevärde

Nationellt bevarandevärde

Säteri/herrgård

Bevarandevärde

Regionalt bevarandevärde

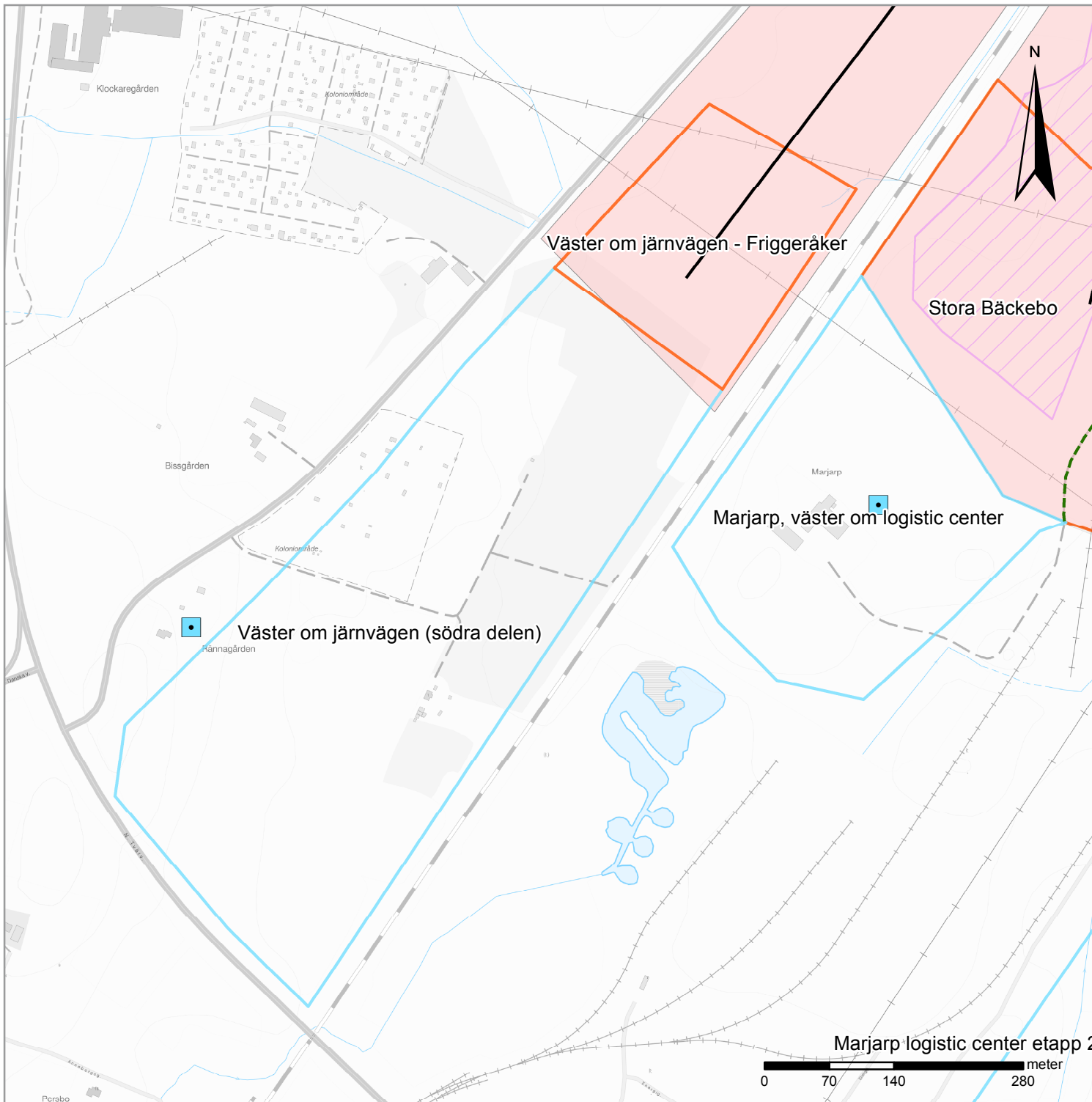
Nationellt bevarandevärde

Viktiga siktlinjer

Kulturhistoriskt värdefull väg eller stråk

Område med fornlämningar

Kulturhistorisk helhetsmiljö



Skala 1:6 000

Datum: 2016-08-24

Utskriftsformat: A4

Skapad av: Tobias Dahmm, WSP

Bakgrundskarta:
Copyright Geodatasamverkan





UTREDNINGSSOMRÅDE STORA BÄCKEBO

- Männsklig bosättning sedan bondestenåldern. Fornlämningar.
- Gårdsmiljön Stora Bäckebo som varit säteri. Hänger ihop med medeltida kyrkbyn Friggeråker.

Redogörelse och ställningstagande för riksintressen för kulturmiljövården i Falköpings kommun

Utredningsområde - Stora Bäckebo

Teckenförklaring

Känslighet - utredningsområde

Mindre känsligt

Känsligt

Mycket känsligt

Gårdar

Bevarandevärde

Lokalt bevarandevärde

Regionalt bevarandevärde

Nationellt bevarandevärde

Säteri/herrgård

Bevarandevärde

Regionalt bevarandevärde

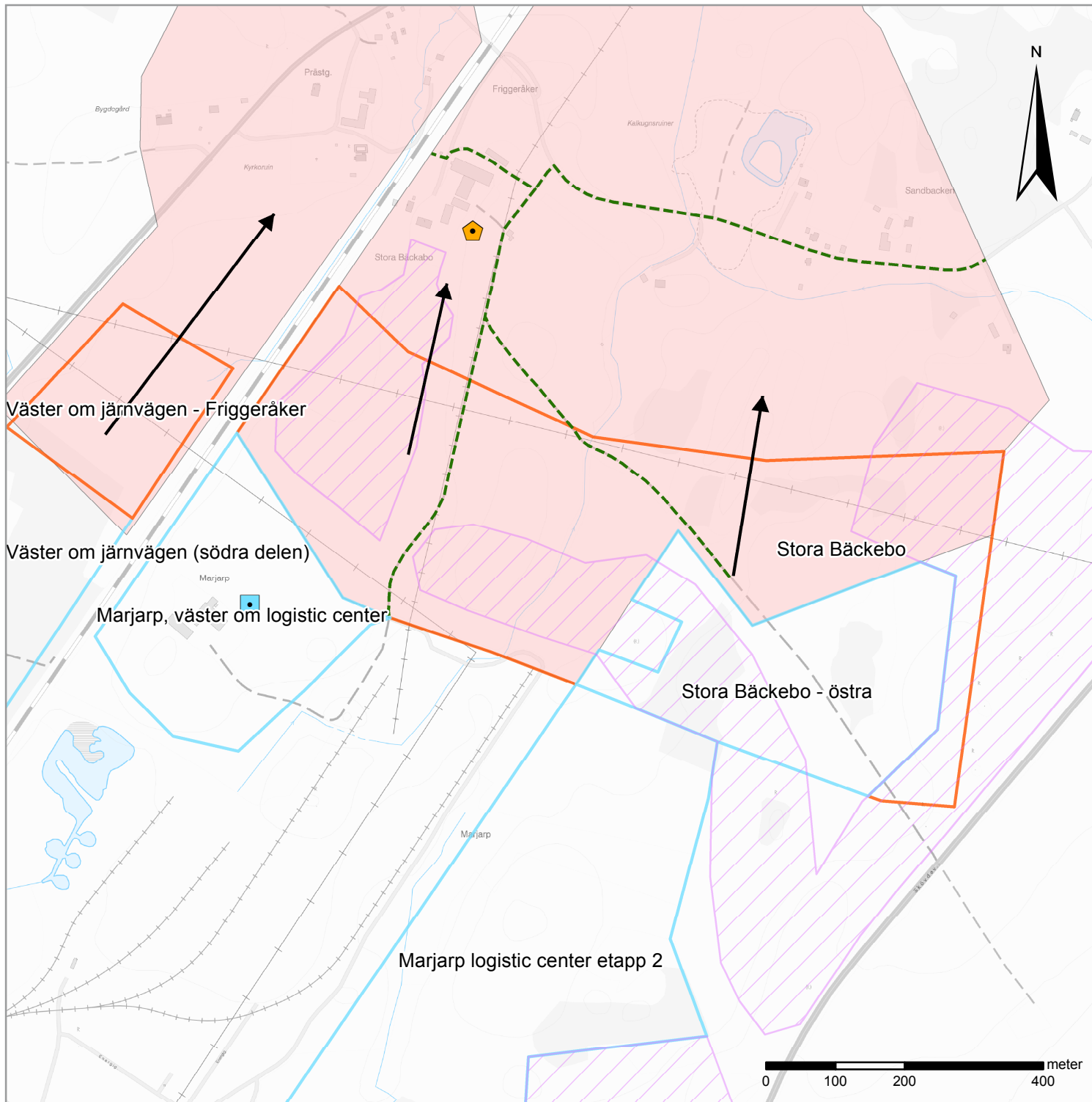
Nationellt bevarandevärde

Viktiga siktlinjer

Kulturhistoriskt värdefull väg eller stråk

Område med fornlämningar

Kulturhistorisk helhetsmiljö



Skala 1:8 000

Datum: 2016-08-24

Utskriftsformat: A4

Skapad av: Tobias Dahmm, WSP

Bakgrundskarta:
Copyright Geodatasamverkan



KULTURHISTORISKA SAMMANHANG

- Stora Bäckebo gård, f.d. säteri, med åkerdominerade inägor. Gården är en del av Friggeråker socken och hänger ihop med kyrkbyn.
- Område med mänsklig bosättning sedan bondestenåldern.

VIKTIGA KARAKTÄRSDRAG

- Stensättningar från bronsålder och järnålder, koncentration i öster.
- Boplatsfynd, bland annat rikligt fynd i ett område söder om gården i åkermarken.
- Agrar helhetsmiljö: Stora Bäckebo med odlingslandskap. Åkerbetonat landskap som har lång kontinuitet i sin utbredning.
- Gårdsmiljö med mangård och ekonomibyggnader från 1800-talet.

FÖRHÅLLNINGSSÄTT

- Fornlämningar, enskilda och i koncentrationer, bevaras med öppen omgivning så långt möjligt. Bör annars ingå i utformningen av nya områden.
- Fornlämningar är skyddade enligt kulturmiljölagen, 2 kap. Fornlämningar får inte tas bort, förändras, överplanteras eller övertäckas utan tillstånd från länsstyrelsen. Som villkor för tillståndet kan Länsstyrelsen komma att kräva en arkeologisk undersökning som bekostas av exploatören.
- Åkermarken upp mot Stora Bäckebo bör värnas och fortsätta brukas.
- Siktlinjer mot Stora Bäckebo och ängsmarken ska vara vägledande i framtida projekt.
- Brukningsväg tvärs över området bör behållas.
- Befintliga gränser som träridåer och gårdsgårdar bevaras så långt möjligt och används för att avgränsa ny bebyggelse mot agrara helhetsmiljöer.

STÄLLNINGSTAGANDE

Mycket känsligt för exploatering i väster både på grund av odlingslandskapet/ gårdsmiljön och fornlämningen (fynd av boplats). I öster är det känsligt främst p.g.a. fornlämningar (koncentration av stensättningar). Kring gårdsmiljön som tillhört Marjarp är det mindre känsligt. I området finns även ett Natura 2000 område, tidigare ängs- och hagmarker som tillhör Stora Bäckebo, som är mycket känsligt.

KÄNSLIGHETSANALYS

Utredningsområdet är avgränsat utifrån den kulturhistoriska helhetsmiljön som är en ungefärlig utbredning för säteriet Stora Bäckebos inägomarker vid 1800-talets början. Helhetsmiljön går fortfarande att uppleva i dagens landskap. Detta har delats i tre delområden med olika grader av känslighet.

Delområde Stora Bäckebo: Mycket känsligt.

Åkerns dominans har lång kontinuitet söder om Stora Bäckebo vilket gör vyn mot gården till en viktig siktlinje. Österut ligger ett rikkärr, karaktäristiskt för Falbygden, vars karaktär indikerar att det använts för säteriets ängsbruk under förindustriell tid. De olika markslagen sammanbinds av brukningsvägar. Ett säteri som Stora Bäckebo hängde samman med den närliggande kyrkbyn där den hade gårdar under sig. Kyrkbyns odlingslandskap västerut ska därför ses som en del av samma helhetsmiljö.

Inom delområdet finns rikligt med fornlämningar som visar på den långa kontinuiteten av jordbruk och bosättning. Söder om stora Bäckebo är ett stort fornlämningsområde (boplats) som ytterligare betonar vikten av att behålla odlingslandskapets öppenhet och siktlinje mot gården.

Gränsen mot delområdet i öster buktar in för att en fornlämning ska kunna inkluderas i det mycket känsliga delområdet. På denna plats har även funnits ett torp under säteriet på 1800-talet.

Stora Bäckebos gårdsmiljö har vid översiktlig inventering bedömts ha ett regionalt bevarandevärde på grund av bevarad manbyggnad samt ekonomibyggnader från 1800-talets andra hälft.

Sammantaget är delområdet mycket känsligt. I öster har en smal buffertzonen inkluderats i detta mycket känsliga område för att värna fornlämningarna som radar upp sig längs Skövdevägen.

Delområde – Marjarp, väster om logistic center: Mindre känsligt

Gårdsmiljö tillhörande byn Marjarp. Gården hänger visserligen samman med odlingslandskapet norrut, men är helt avskuren från Marjarp i övrigt. Gården har vid översiktlig inventering bedömts ha ett lokalt bevarandevärde på grund av samlad gårdsgrupp med vinkelställd ladugård från början av 1900-talet som genomgått vissa ombyggnader. Sammantaget är delområdet mindre känsligt.

Delområde Stora Bäckebo (östra): Mindre känsligt

Inom delområdet finns inga registrerade fornlämningar. Marken har varit på gränsen mellan säteriets åker- och betesmarker till de yttre betesmarkerna. En fräsegård, Lilla Bäckebo, har funnits här i början av 1800-talet. Inga kända spår finns kvar av denna gård idag men kan mycket väl påträffas vid en arkeologisk utredning. Området har bedömts som *känsligt* på grund av den allmänt vanliga förekomsten av fornlämningar samt risk för påverkan på den agrara landskapsbilden från Skövdevägen och brukningsvägen genom området.

1. *Brukningens väg genom området till Stora Bäckebo. Upphöjningen till höger är en av flera stensättningar på rad längs vägen, de flesta är övertorvade. Fornlämningarna har en viktig roll i landskapsbilden på Falbygden.*



2. *Stora Bäckebo. Gårdsbebyggelsens värden består framförallt av mangården bakom trädraden till vänster samt ekonomibyggnaderna – båda från 1870-talet. På andra sidan järnvägen ligger Friggeråker kyrkby.*



3. Brukningsvägarna är viktiga historiska strukturer som kopplar samman gårdar med varandra och odlingsmarker med ångar och beten. Betesmark, tidigare ängsmark, tillhörande Stora Bäckebo, en del av den kulturhistoriska helhetsmiljön.



4. Stora Bäckebo sett från Friggeråkers kyrkby. Huvudbyggnad och ekonomibyggnad från 1870-talet, den senare i mycket välbevarat skick. Järnvägen går rakt över den gamla bytån. Sammanhanget mellan byn och f.d. säteriet är mycket viktigt att ta tillvara. Odlingslandskapet söderut, på båda sidor om spåret, ingår i detta sammanhang.



Rapporter Utredningsområden

2016-05-31

Reviderad: 2016-08-23

Upprättad av: Adam Augustsson, WSP

Kartmaterial upprättat av: Tobias Dahmm, WSP



Redogörelse och ställningstagande för riksintressen för kulturmiljövården i Falköpings kommun

Utredningsområde - Stora Bäckebo

Teckenförklaring

Känslighet - utredningsområde

Mindre känsligt

Känsligt

Mycket känsligt

Gårdar

Bevarandevärde

Lokalt bevarandevärde

Regionalt bevarandevärde

Nationellt bevarandevärde

Säteri/herrgård

Bevarandevärde

Regionalt bevarandevärde

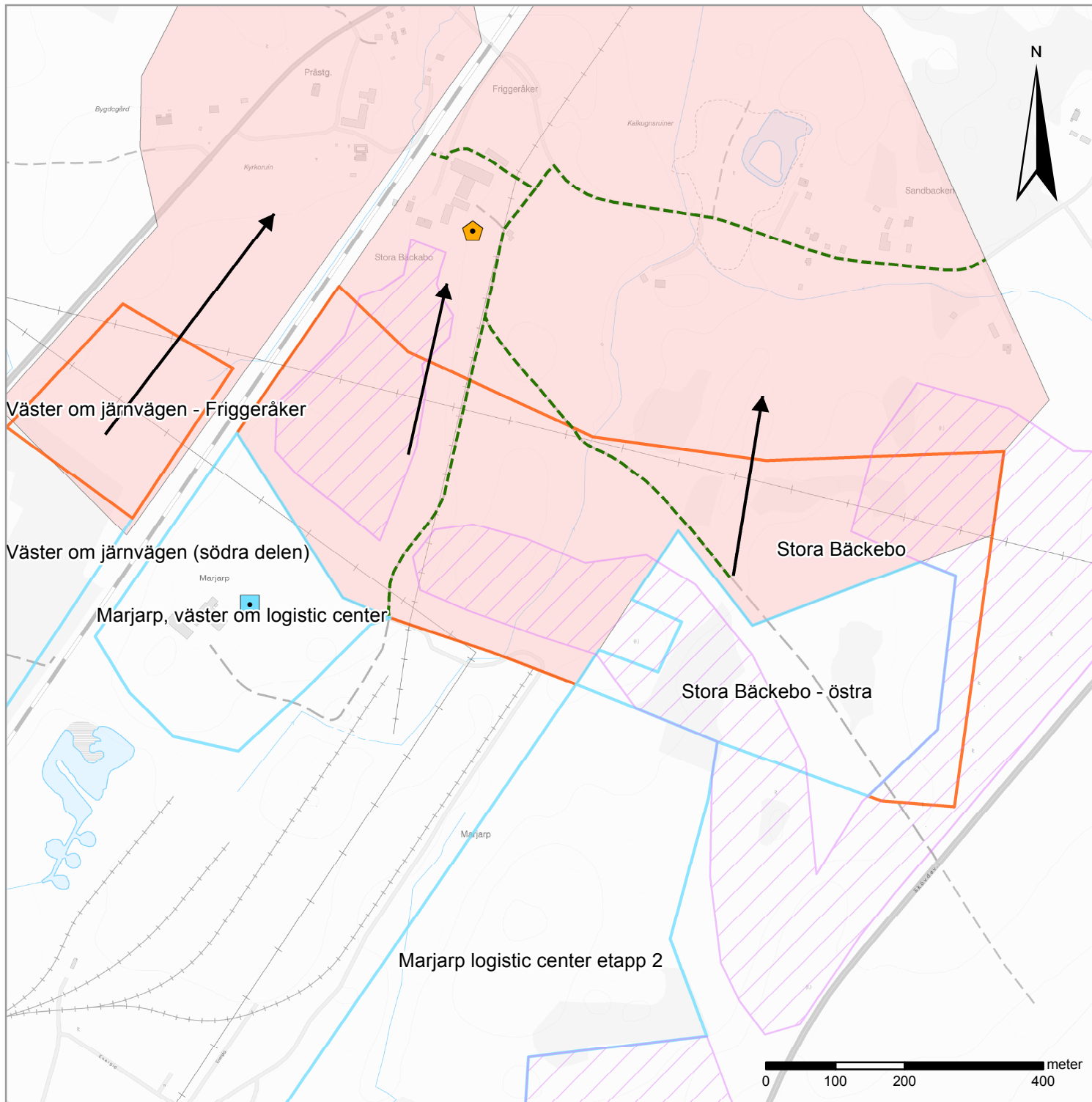
Nationellt bevarandevärde

Viktiga siktlinjer

Kulturhistoriskt värdefull väg eller stråk

Område med fornlämningar

Kulturhistorisk helhetsmiljö



Skala 1:8 000

Datum: 2016-08-24

Utskriftsformat: A4

Skapad av: Tobias Dahmm, WSP

Bakgrundskarta:
Copyright Geodatasamverkan

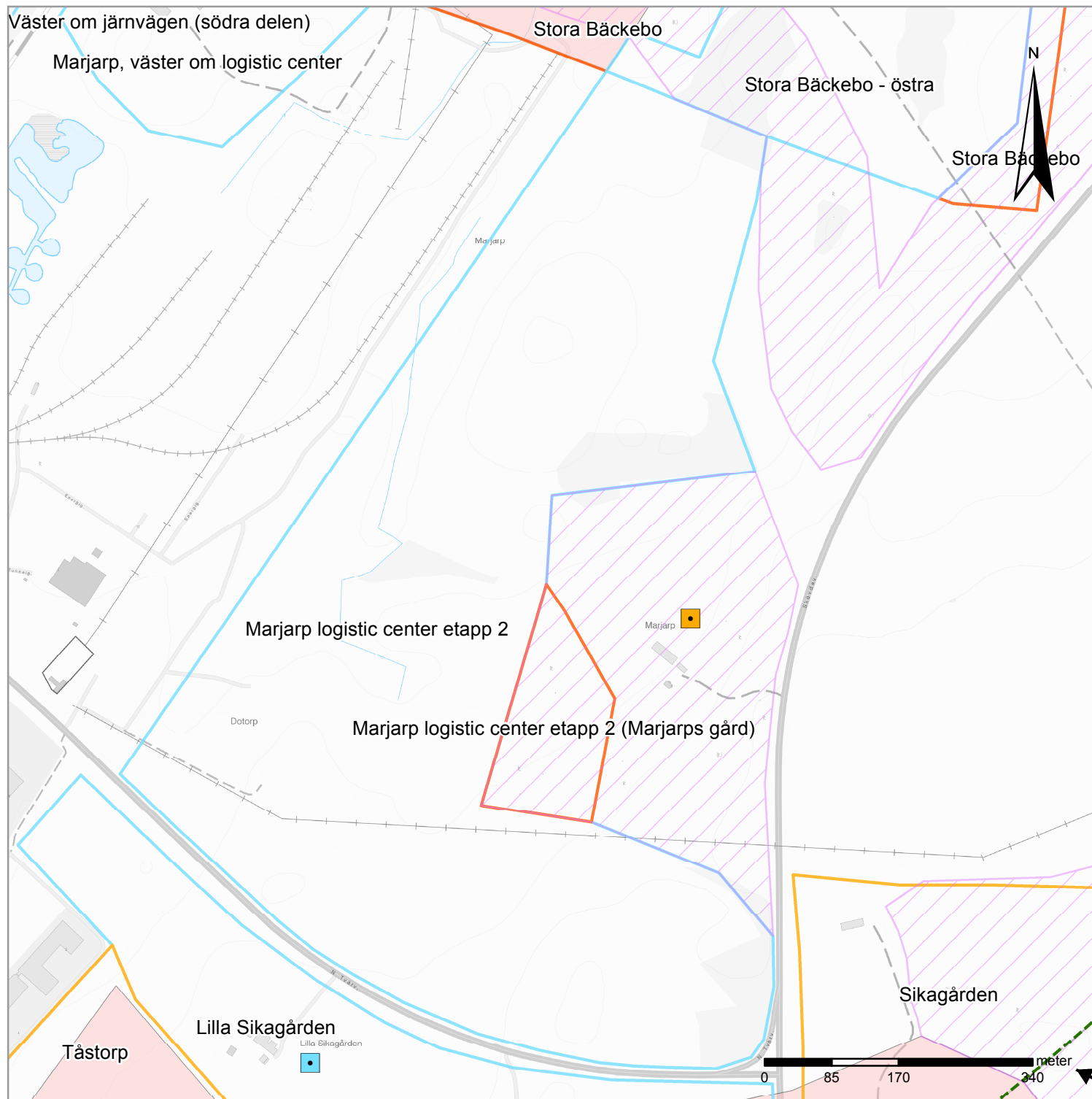




UTREDNINGSSOMRÅDE MARJARP LOGISTIC CENTER

- Stadigvarande mänsklig bosättning från bondestenålder till järnålder. Fornlämningar.
- Jordbruksmark tillhörande utskiftade gårdar från Marjarps by.

2016-05-31



Redogörelse och ställningstagande för riksintressen för kulturmiljövården i Falköpings kommun

Utredningsområde - Marjarp logistic center

Teckenförklaring

Känslighet - utredningsområde

 Mindre känsligt

 Känsligt

 Mycket känsligt

Gårdar

Bevarandevärde

■ Lokalt bevarandevärde

■ Regionalt bevarandevärde

■ Nationellt bevarandevärde

Säteri/herrgård

Bevarandevärde

◆ Regionalt bevarandevärde

◆ Nationellt bevarandevärde

▶ Viktiga siktlinjer

- - - Kulturhistoriskt värdefull väg eller stråk

 Område med fornlämningar

 Kulturhistorisk helhetsmiljö

Skala 1:7 000

Datum: 2016-08-24

Utskriftsformat: A4

Skapad av: Tobias Dahmm, WSP

Bakgrundskarta:
Copyright Geodatasamverkan



KULTURHISTORISKA SAMMANHANG

- Människor har stadigvarande vistats i området under alla epoker under förhistorisk tid. Boplatsfynd och stenkammargravar från bondestenålder samt gravar från bronsålder och järnålder.
- Marjarps by har legat i området men efter skiftena och byggandet av etapp 1 saknas gårdsbebyggelse inom området.

VIKTIGA KARAKTÄRSDRAG

- Boplatsfynd i anslutning till gånggrifter.
- Gånggrifter från yngre bondestenålder är synliga som förhöjningar i landskapet.
- Öster om Marjarps gård finns en gravhög samt två stensättningar från bronsålder/järnålder.

FÖRHÅLLNINGSSÄTT

- Respektavstånd till gårdsbebyggelse samt fornlämningar.
- Kommunen samråder med länsstyrelsen om utbyggnadsplaner för att undvika påverkan på fornlämningar.
- Fornlämningar är skyddade i kulturmiljölagens 2 kap. Flyttning, övertäckning eller annan ändring är inte tillåten utan tillstånd från länsstyrelsen. Som villkor för tillståndet kan Länsstyrelsen komma att kräva en arkeologisk undersökning som bekostas av verksamhetsutövaren.

STÄLLNINGSTAGANDE

Delområde Marjarp logistic center är *mindre känsligt*. Arkeologisk utredning har genomförts i samband med etapp 1 (Västergötlands museum, 2007) och berörda fornlämningar i området har undersökts och tagits bort. Vid denna utredning påträffades flera okända fornlämningar. Vid delområde Marjarps gård är det mycket känsligt på grund av att detta markområde har utretts och innehåller kända och väl synliga fornlämningar, tre stenkammargravar. Ca 50 meter öster om dessa ligger även en koncentration stensättningar – sammantaget är därför området vid Marjarps gård mycket känsligt.

KÄNSLIGHETSANALYS

Utredningsområdet har delats in i två delområden beroende på olika grader av känslighet.

Delområde Marjarp logistic center: *Mindre känsligt*

Delområdets marker har tillhört vid laga skifte utskiftade gårdar i Marjarps by. Dessa gårdar finns inte kvar, bortsett från gården öster om utredningsområdet.

Delområdet har bedömts som *mindre känsligt* på grund av att arkeologisk utredning redan genomförts och berörda fornlämningar undersökts och tagits bort. Påverkan på den agrara landskapsbilden från Skövdevägen mot gårdsmiljön och omgivande stenmurar bidrar till bedömningen.

Delområde Marjarp logistic center (Marjarps gård): *Mycket känsligt*

Delområdet är avgränsat till ett område med tre registrerade fornlämningar väster om Marjarps gård, två gånggrifter och en hållkista – två gravformer från bondestenåldern. Direkt öster om delområdet finns även tre stensättningar.

Marjarps gård har bedömts ha regionala bevarandevärden, dels p.g.a. bevarad samlad struktur, dels på grund av omgivningen av fornlämningar. Gårdsbebyggelsen utgör, upplevelsemässigt, en viktig kontext för fornlämningarna och visar på kontinuiteten av det mänskliga brukandet i området. Fornlämningarna samlade kring gårdsmiljön gör alltså delområdet *mycket känsligt* för ingrepp.

1. Området sett från söder. I Marjarps by finns idag bara en gårdsmiljö kvar (bakom träddungen). Rätt fram i bild syns en upphöjning/stenröse som döljer en av gånggrifterna i området.



2. Öster om Marjarps logistikcentrum. Stenmurar och betesmarker med lövträd.



Rapporter Utredningsområden

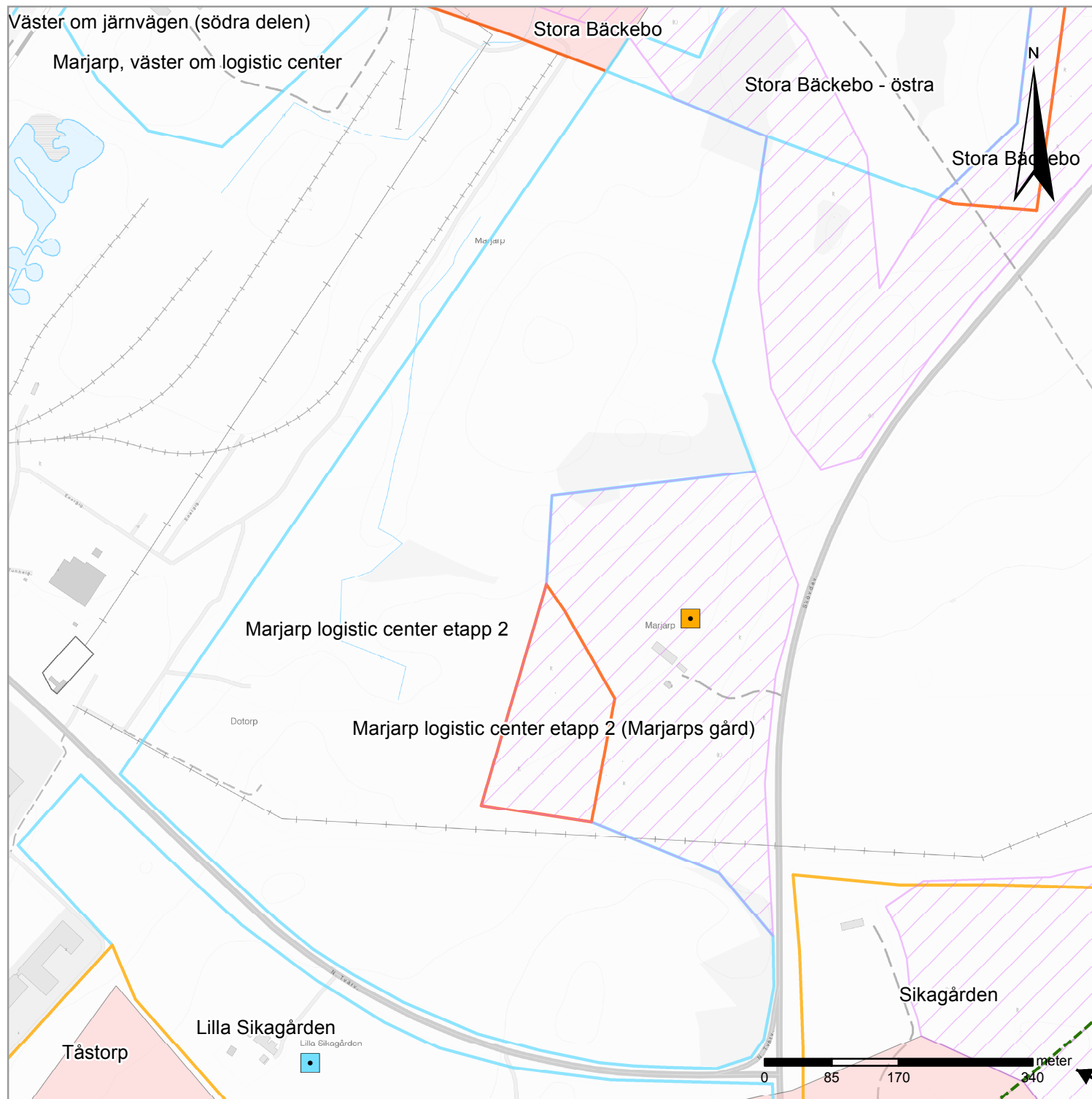
2016-05-31

Reviderad: 2016-08-19

Upprättad av: Adam Augustsson, WSP

Kartmaterial upprättat av: Tobias Dahmm, WSP





Redogörelse och ställningstagande för riksintressen för kulturmiljövården i Falköpings kommun

Utredningsområde - Marjarp logistic center

Teckenförklaring

Känslighet - utredningsområde

 Mindre känsligt

 Känsligt

 Mycket känsligt

Gårdar

Bevarandevärde

■ Lokalt bevarandevärde

■ Regionalt bevarandevärde

■ Nationellt bevarandevärde

Säteri/herrgård

Bevarandevärde

◆ Regionalt bevarandevärde

◆ Nationellt bevarandevärde

▶ Viktiga siktlinjer

- - - Kulturhistoriskt värdefull väg eller stråk

 Område med fornlämningar

 Kulturhistorisk helhetsmiljö

Skala 1:7 000

Datum: 2016-08-24

Utskriftsformat: A4

Skapad av: Tobias Dahmm, WSP

Bakgrundskarta:
Copyright Geodatasamverkan

