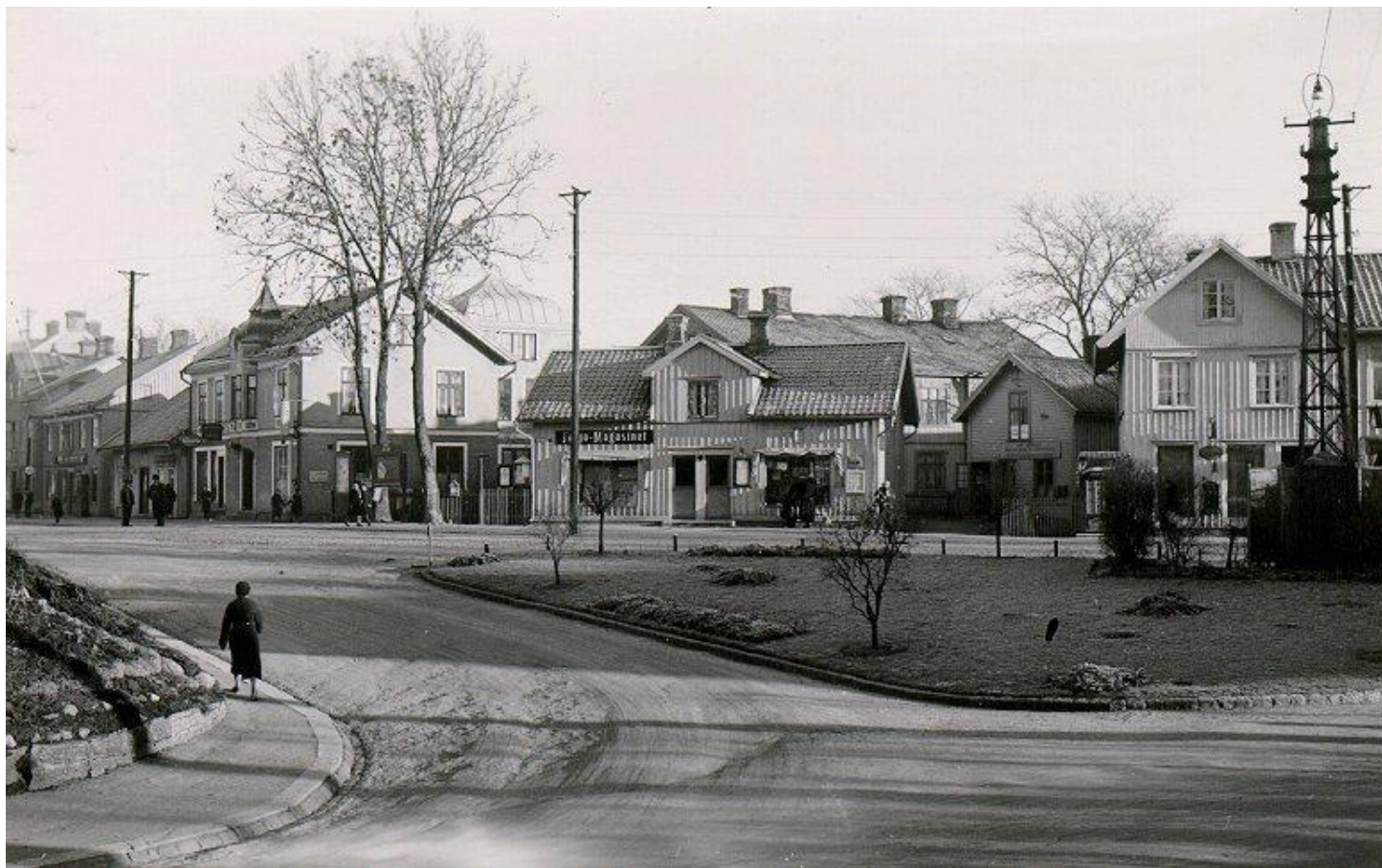


# Ranten

stadsdelen som järnvägen skapade



Bilder och texter från utställningen  
2/12 2007 – 2/3 2008

# Vad är Ranten?

Ranten är inte ett klart avgränsat område, det flyter ihop med Mösseberg i väster, Tåstorp i norr, Dotorp i öster och med gamla staden i söder. Området närmast stationen låg på stadens ägor, men Mösseberg, Tåstorp och Dotorp hörde till Falköpings landsförsamling. Dessa områden bildade 1917-35 ett municipalsamhälle, kallat Falköpings förstäder. 1935 införlivades de med staden.

Ordet ”Ranten” skall enligt vissa betyda ”jordryggen” och syftar på den backe som börjar bakom museet och som Rantens kvarn ligger på. Andra säger att ordet kommer från Ran, en fornnordisk figur. Namnet på stadsdelen kommer från Rantens gård, som i sin tur uppkallats efter det gamla hemmanet Ranten.

En envis skröna påstår att stationen hamnade så långt från staden för att falköpingsborna inte ville ha en sådan nymodighet intill sig. Det är dock inte sant, tvärtom fanns en stor irritation över det 1,5 km långa avståndet mellan stad och station som blev följden. Placeringen sades bero på att det var för sankt, vilket inte hindrade att Södra stambanan drogs närmare staden.

Järnvägen är Rantens hjärta, vid stationen och Trekanten började man bygga bostadshus, butiker och företag där förut bara några torp under Rantens gård legat. År 1850 fanns 693 personer i staden, år 1862 var de redan 1.336 stycken, varav många på Ranten.





Trekanten. Trekanten fick sin utformning när den gamla landsvägen till Skara p.g.a. järnvägens dragning delades upp i två: Västra Järnvägsgatan (sedermera Nils Ericsonsgatan) och Östra Järnvägsgatan (senare bara Järnvägsgatan).

# Ranten före järnvägen

Hemmanen Ranten och Ballersten nämndes av Linné. De hade donerats till staden men var vid denna tid öde, och eftersom ingen skatt inbetalts hade de gått från stadens ägo till Jonas Alströmer. Mangårdsbyggnaden skall ha legat ungefär där församlingshemmet nu ligger. Dock lyckades staden få tillbaks gårdarna, som vid storskiftet 1783-85 delades upp på stadens fastighetsägare. Detta var inte helt lagligt, då donationsjorden var avsedd för hela staden och dess invånare, och inte bara för tomtägarna. Vid laga skiftet 1840 bildades Rantens gård.

Rantens gård blev ett storjordbruk under patron Lundahl. Han drev mejeri och hade många djur. På gården fanns statare, drängar, ladugårdskarl, biträden och mejerskor. För statarna fanns en speciell byggnad med sex enrumslägenheter. Denna och mangårdsbyggnaden finns kvar.

Lundahl lät från sin födelsestrakt i Halland inköpa en kvarn och sätta upp på Rantabacken. Den kallades i folkmun "Lundahls Augusta". Kvarnen är numera utställningslokal.

Nära den nuvarande stationen låg "Kerstia backe", Gudhems härads avrättningsplats. Den sista som avrättades här var Kerstin Nilsson som år 1832 hade giftmördat sin man. Hon blev halshuggen och sedan blev kroppen bränd och nedgrävd. På 1870-talet fanns här ett hus där en kvinna som sa sig kunna spå bodde.

Staden köpte in mark från Rantens gård och styckade av till tomter. Jordbruket på gården upphörde på 1940-talet. 1987 revs ladugården. På de gamla ägorna ligger numera bostadsområden och ålderdomshemmet Ranliden.



S:t Olofsgatan innan staden och Ranten växte ihop. Gatan var från början landsväg mellan Falköping och Skara. Den rätades sedan järnvägen kommit, och man planterade allén. I bakgrunden skymtar S:t Olofs kyrka.



Rantens ladugård, fotograferad i samband med rivningen i september 1987.





Rantens kvarn sedan vingarna tagits ner efter elektrifieringen. Foto från 1931.



Rantens gård, John Franzén m. fam. 1922.

## Ranten - en central plats

Ranten i dag är ett typiskt stadslandskap. Det är svårt att föreställa sig hur detta område såg ut för länge sedan. Vi får lyfta av ett lager med lokstallar, järnvägsspår, stationshus i funkisstil, ovaldell, asfalterade gator, hus, bilar, bussar och parkeringar. Under detta 150-åriga täcke finns bilden av ett äldre Ranten.

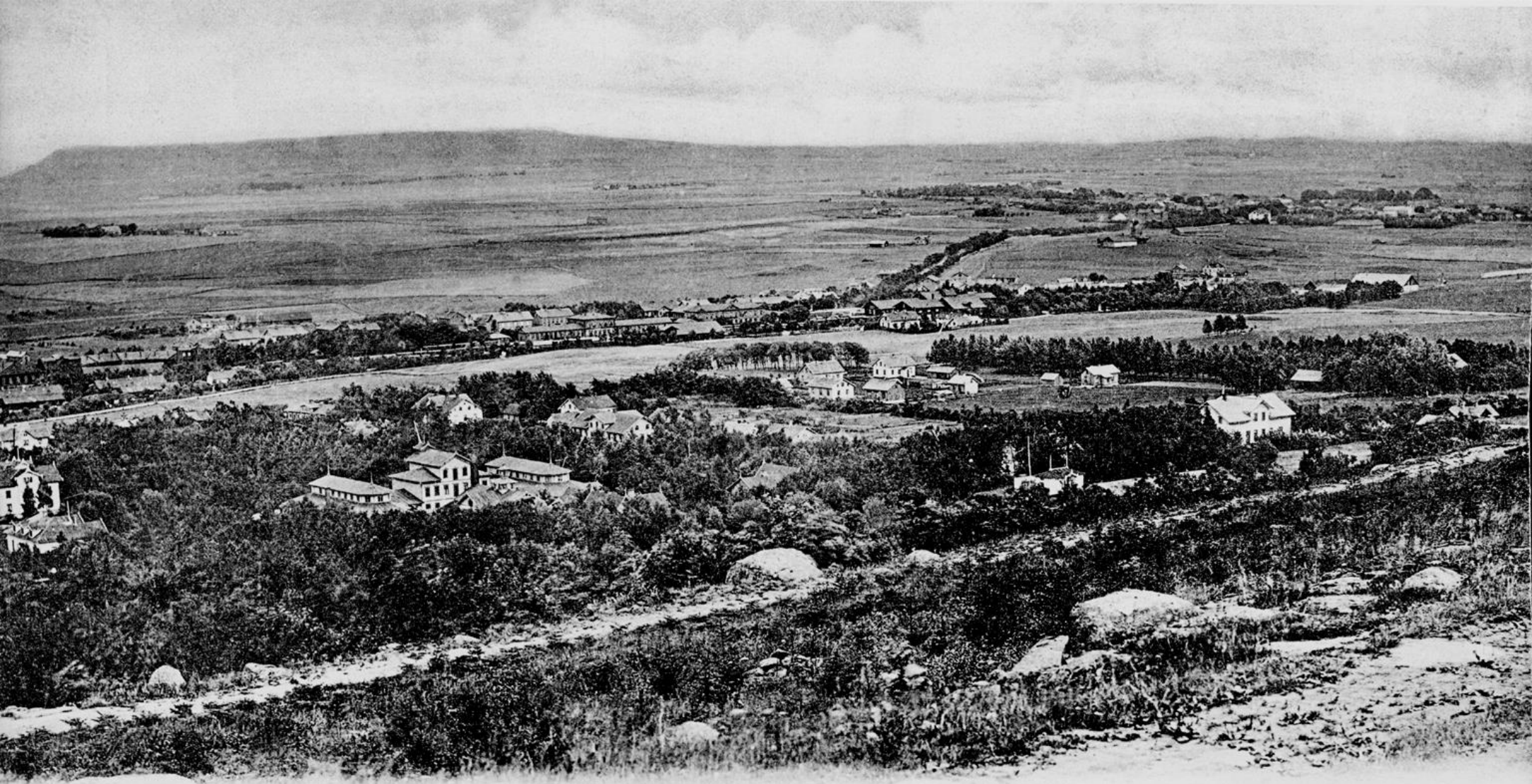
Vi är ute på landet, en bra bit ifrån staden. Det man ser är en dalgång, mellan Mösseberg i väster och höjdryggarna vid Dotorp och Tåstorp i öster. Sankmarker, mossar och kärr breder ut sig både åt söder och åt norr, där dalsänkan vidgar sig. Som smalast är det vid stationsområdet. Här är marken torrare eftersom kalkstenen ligger högre upp. Vattnets närvaro syns här som källor eller ”flogar”. Detta näs är en naturlig förbindelse mellan öst och väst, tvärs över dalgången. Här har vägar passerat sedan urminnes tider.

Under lång tid har detta landskap varit odlings- och betesmarker som hört till ett fåtal gårdar. I de skrivna källorna är trakten omnämnd som tidigast under 1500-talet. Kartor på området finns från 1645 av Joh. Botvedsson Gyllensting och 1696 av Sven Broddesson. Namnen på bosättningarna är Ballersten och Ranten. Vid denna tiden är detta knappast en central plats, båda hemmanen hör till staden Falköpings utmarker.

Vad betecknar de säregna namnen Ranten och Ballersten? Det första namnet tolkas som ”smal jordrygg, bergsrygg eller långsträckt höjd”, ett naturnamn för den smalaste delen av dalsänkan. Hemmanet Ballersten fick sitt namn efter en stor offersten med inhuggna gropar och rännor som låg vid en av källorna.

Båda dessa namn har alltså sin grund i en avlägsen forntid, en tid för flera årtusenden sedan när Ranten också gjorde skäl för att kallas Centrum.





Mösseberg, Panorama från utsiktstornet.

Utsikt över Ranten och Falköping med Ålleberg i bakgrunden. Den smala raden med träd och hus, från vänster till höger i bilden, går utmed järnvägen och S:t Olofsgatan upp mot staden. Foto från tidigt 1900-tal. (Västergötlands museum).



# Ett forntida centrum ger plats för ett nutida

Falbygden är rikt på lämningar från alla forntidens perioder, särskilt gång-grifterna intar en dominerande plats i traktens historia. Det var Falbygdens första bondebefolkning som för 5000 år sedan byggde dessa monumentala gravar. Gravtypen användes även på andra platser, både i och utanför Sverige, men ingenstans finns så många bevarade på en så liten yta som här på Falbygden.

Stenkammargravarna är inte jämnt fördelade i landskapet. De finns samlade i grupper eller placerade i rader. På Ranten går att spåra trettiosex forn-lämningar inom en dryg kvadratkilometer. Av dessa är tjugosex från bonde-stenåldern och består av gånggrifter och hällkistor, samt två offerstenar. Denna mängd på en så liten yta gör att Ranten hade en av de största koncentrationerna lämningar från stenåldern man känner till på Falbygden.

Varför blev Ranten detta centrum under stenåldern? Vilka regler och normer som styrde valet av platsen där gravarna byggdes och offer förrättades känner vi inte. Vi kan ana att naturens former i det forntida Ranten hade stor betydelse och ansågs vara fyllda med kraft. Det nära mötet mellan berget, källorna och våtmarkerna, liksom själva ”ranten”, bron över dalgången, gjorde platsen till ett centrum i det megalitiska landskapet på Falbygden.

Med tiden kom nya tankar och nya behov. Stenkammargravarnas storhets-tid var förbi. Gravarna stod som stelnade minnen över en passerad tid. Endast två namn levde kvar – Ranten och Ballersten. Ingen kanske visste varför. Först när den moderna tiden kom blev forntiden åter konkret och verklig, men nu som ett hinder för framsteg och utveckling. Stenbrytning, behov av odlingsmark, men mest av allt, det stora projektet Västra Stambanan tog bort eller dolde spåren från tusentals år. Ett nytt centrum kom så att ersätta ett gammalt.



Ballersten placerades på denna kalkstenshäll när järnvägen byggdes 1858. Den femtusen-åriga offerstenen flyttades cirka 1900 till sin nuvarande plats i Plantis. På stenens ovan- sida finns inhuggna ett 40-tal skålgropar och runt kanten en ränna. Det lär ha funnits ytterligare en liknande sten kallad Ranstenen.



Arkeologisk undersökning av en av hällkistorna på Ranten. Den exakta platsen har inte kunnat identifieras. Foto från slutet av 1800-talet. (Västergötlands museum)





Gamla järnvägsstationen och hotellet med den nyanlagda trädgården och parken. Strax till vänster om bildens mitt, i gräsmattan, syns en rad med stenhällar. Stenarna var delar av kammaren i en hällkista från bondesten-åldern. Graven är nu borttagen. Foto från slutet av 1860-talet.





Gånggriften Kung Björns grav, även kallad Gläshall. Bakom barnen syns Rantens kvarn och trädallén utmed S:t Olofsgatan. Vid restaurering av graven 1951 hittades skelettdelar av människor och djur. Föremålen, en dolk av flinta, bärnstenspärlor och en knapp av brons, visar att ånggrifterna användes som gravplatser under flera skeden av forntiden. I den omgivande högen är funnet en spjutspets från 600-talet e Kristus. Fotot från slutet av 1800-talet. (Västergötlands museum)



Arkeologisk undersökning av den ena av två hällkistor som låg utanför stationshuset. Stenåldersgraven grävdes ut och togs bort 1995 när stationsplanen skulle byggas om. I kistan hittade man skelettdelar från fyra människor och en bärnstenspärla.

# 150 år sedan järnvägen kom till Ranten

Det var inte självklart att västra stambanan skulle gå genom Falbygden. Två förslag fanns, i det ena skulle järnvägen dras väster om Billingen. 1855 beslöt staten dock enligt det östra förslaget - för att dessa trakter var i stort behov av utvecklad kommunikation - och en byggnadskommitté under ingenjör Nils Ericson tillsattes.

Våren 1857 hade järnvägsarbetena nått Falbygden. Den alldeles nystartade tidningen (senare kallad Falköpings Tidning) beskrev det fortskridande arbetet.

I oktober 1858 var det dags för invigning av sträckan Göteborg - Falköping. Det ursprungliga stationshuset var ritat av SJ:s arkitekt Ehrensvärd, och bestod av en huvudbyggnad med två flyglar, förenade med var sin gång. Dessa byggdes dock snart helt samman med huvudbyggnaden. Ehrensvärd gjorde också ett stadsplaneförslag för Ranten, vilket följdes i Rantens torg och gatorna på den sidan järnvägen.

Snart efter byggdes Rantens hotell, och ett stationssamhälle började växa upp. Likaså bebyggdes Mössebergsslutningen av järnvägare och deras familjer. År 1910 hade stadsdelen Ranten redan fler invånare än gamla staden. Mellan staden och Ranten gick Rantavägen eller Järnvägsgatan (i våra dagar S:t Olofsgatan). Den var från början landsväg mellan Falköping och Skara, men rätades och drogs om för stationsområdet skull. En del av den gamla sträckningen finns kvar i Gudhemsvägen. Vägen gick genom jordbrukslandskap och yrde ofta igen på vintrarna. Först 1939 växte Ranten och staden ihop.

Då resandet å jernvæg ännu icke blifvit särdeles allmänt i vårt land, utan fastmer utgör för mången en nyhet, torde några allmänna underrättelser på detta område ej vara utan sin nytta, innan vi anträda färden från Göteborg till Töreboda; dock önska vi erinra att många af dessa underrättelser egnas endast dem, hvilka aldrig förr rest å jernvæg.

Sedan den resande, antingen af de allmänna tidningarne eller särskildt utgifne tryckte tabeller, underrättat sig om bantågets afgångstid, infinner han sig vid bangården eller stationen 10 á 15 eller sist 6 minuter före det gifna klockslaget. I vestibulen eller förstugan köpes biljett, och bör vid starkt tillopp af resande s.k. ”kö” bildas, på det hvar och en i sin ordning, utan åstadkommande af trängsel, må framkomma till biljettluckan. Här begäres biljett i korta och tydliga ordalag t.ex. ”En första klass Töreboda”, ”Tre andra klass Sköfde” o.s.v. Vid vaxel bör möjligen inträffadt misstag genast anmälas, om rättelse skall kunna vinnas. Efter erhållen biljett ingår man i väntsalen till den klass hvarpå biljetten lyder; medföres passagerare-gods bör dock detta först aflemnas vid bagage-expeditionen, hvarest nummererade kontramärken å detsamma erhålles, mot hvilkas företeende vid framkomsten den resande återfår sitt bagage.

*Instruktion från slutet av 1850-talet.*





Det gamla stationshuset från 1858 hade en kvadratisk mittbyggnad i två våningar med ett torn, och två långa envåningsflyglar. I dessa låg väntsalarna, klass I och II på en sida, klass III på den andra. Framför stationshuset fanns en park.



Bangården i förgrunden, Rantens torg i mitten, Mössebergs villastad i bakgrunden. 1904 beslöts om byggande av Döbelnsgatan, Banérgatan och Torstensonsgatan. Scheelegatan var en gammal väg som tidigare kallades Bryggaregatan.



I väntan på kungabesök. Oscar II gjorde ofta uppehåll i Falköping för att äta middag på hotellet. Stationen hette först Falköping, sedan Falköping-Ranten för att skilja den från stadens station. Från 1930 blev det Falköpings Central resp. Falköpings Södra.





N:o 177. Falköping—Ranten. Järnvägsstationen.

Vid perrongen före elektrifieringen. Det gick tio tåg om dagen (åtta om sön-dagar). Av de tio var sex på Västra stambanan och fyra på Södra. En resa till Stockholm tog tio timmar, 1910 var tiden nere i sex och en halv timme. Vagnarna fanns i I, II och III klass.

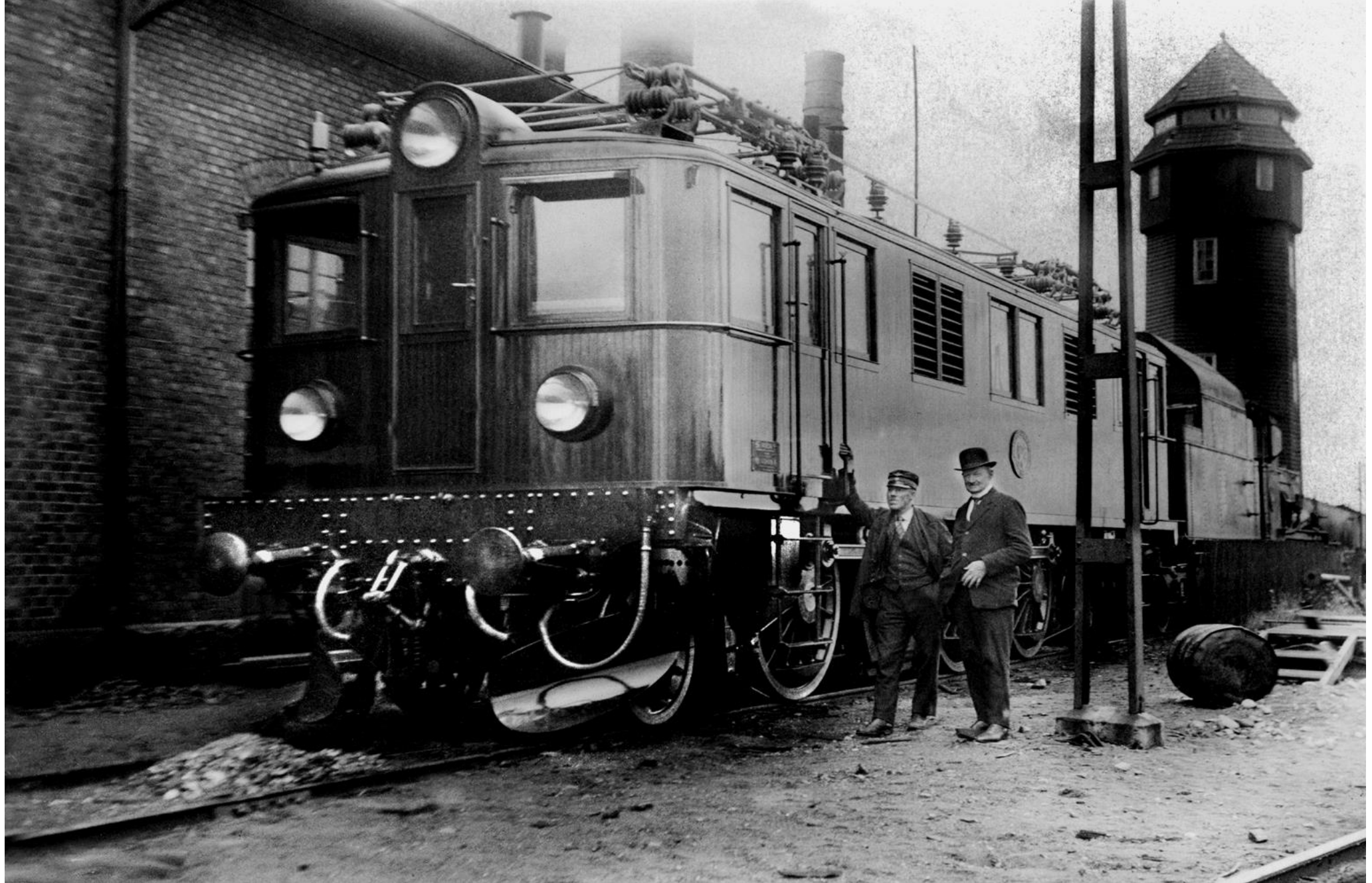




Matsalen i gamla stationen var avsedd för resande klass I och II.



Personal 1904. Stående fr.v.: 1. Gustav Jakobsson, 2. Axel Norén, 3. Fahlgren, 4. Nattvakt Andersson, 5. ? 6. Karlsson, 7. Aldén, 8. Holmkvist, 9-11. ?. 12. Käck, 13. Adamsson, 14, Georg Hultgren, 15. Åkerhage, 16-18.?. 19. Kvist, 20. Larsson, 21. Svensson, 22-23.?. 24. Eklöv, 25. Lund, 26. Ekstrand, 27. ?. 28. Sahlgren, 29. Höglund, 30. Hedberg, 31-32. ?. 33. Lindblom.



Det första elloket i Falköping. Vid loket lokförare Albin Brandt och kontorist Axel Teodor Lindgren.





Fraktgodset. Från v. stationsinspektör Johan Emil Dalhoff, stationsskrivare A. Högström, stationsförmän Klas Johansson, stationskarl A.V. Eriksson, stationskarl Axel Nyström, sittande: G. Sahlkvist, A. Åkerhage, Hultgren, G. Svensson.





De gamla lokstallarna tillbyggdes många gånger mellan 1862 och 1882. Idag finns en mindre del av byggnaden kvar.



Nya lokstallarna, byggda mellan 1906-12, finns fortfarande kvar. Här håller bl.a. Svenska Motorvagnsklubben till.

# Falköping - en järnvägsknut

1858 var järnvägen Göteborg - Falköping klar, och år 1862 invigdes hela Västra stambanan Göteborg - Stockholm. 1862 fanns det också järnväg till Mullsjö, och 1864 ända till Nässjö. Sträckan Falköping - Nässjö ingick då i Södra stambanan, numera är det sträckan Malmö - Katrineholm som kallas så. År 1887 kom Uddagårdsbanan till.

1906 öppnades Västra centralbanan för trafik, det var sträckan Falköping - Landeryd. Dessutom fanns det bibanor som utgick från Vartofta (till Tidaholm) och från Stenstorp (till Hjo och Skara-Lidköping).

Järnvägen fick stor betydelse för industrins framväxt i Falköping, men från början var det främst hästar, havre och fläsk som skickades härifrån.

På ångloken tid gjorde tågen ett längre uppehåll i Falköping för översyn och service, bl.a. påfyllning av stenkol och vatten. Under tiden kunde resenärerna äta på stationens restaurang eller på Rantens hotell. Det fanns även arrest på stationen.

1925 elektrifierades Västra stambanan och 1932 Södra. Västra Centralbanan blev aldrig elektrifierad, här ersatte man ångloken med motorvagnar. 1935 byggdes det nya stationshuset i funkisstil.

Järnvägsnätet i Sverige var som störst 1939. Efter andra världskriget förstatligades de flesta banor och det kom konkurrens från bilar och senare flyg. På 1960-talet försvann flera småbanor, och 1985 lades Landerydsbanan ner.

Med järnvägens ankomst följde också telegraf och järnvägsposten. Telegraf och postsortering fanns i början i stationshuset. 1898 byggdes Telegrafhuset mitt över Järnvägs-gatan, här fanns även Rantens postkontor till 1920. Postens sortering fick nya lokaler i det nya stationshuset 1935. Från 1968 sköttes all B-posthantering i en nybyggd, tillfällig lokal vid Nils Ericsonsgatan. 1983 byggdes den nya Postterminalen med sortering och poståkeri där ”brackerna” (SJ:s tjänstebostäder) och magasin legat.



Nya stationen. Byggnaden är numera byggnadsminnesförklarad, trots det har förändringar gjorts på senare år, bl.a. när gångtunneln kom till.





1935 byggdes ett nytt stationshus på Ranten, det var arkitekt Birger Jonsson som ritat det i funkisstil. Nya stationen, med busshållplatsen i förgrunden, foto från 1975.



Centralen under byggnad 1934. Till v. Kleins kiosk. Foto av Sigrid Ericson, Falköping.



Stora rummet i nya stationen kallades vestibulen och var som synes ganska kalt. Senare kom soffor till.



Buffén på nya stationen, foto 1935 av fotograf Sigrid Ericson.





Pressbyrån flyttad från sin ursprungliga plats (t.h. i bilden) in i det som förr var buffé och pelargång. Foto: Hans-Göran Johnson.



Biljettkö på Centralen, 1950-tal. Foto: Eric Kavmert.



Tillfällig station när centralen byggdes om till resecentrum 1996. Foto: Hans-Göran Johnson.





De gamla perrongtaken här på bilden försvann när spåren byggdes om för X2000.  
Foto: Hans-Göran Johnson.





Telegrafrummet i gamla stationen. Fotot taget före ombyggnaden på 1890-talet.



Till vänster Telegrafafen. Till höger Fahlströms (livsmedel) och Eskilstunaboden (järnhandel) som båda hade sitt ursprung i Sundling & Co som legat här tidigare. Fahlströms lades ner 1968 när ICA-hallen byggdes, Eskilstunaboden flyttade till S:t Sigfridsgatan 53.



Posten, B-sidan (vid Nils Ericsonsgatan).





Posten hade sorteringslokaler i stationshuset före 1983. Här står Rune Källman på postbilen.



Postsortering på A-sidan, i den tillfälliga utbyggnaden på stationshuset.

# Företag på Ranten

Ett slakteri som kallades Engelska slakteriet fanns vid nuvarande Smedjegatan. Bangatan var då en smal väg som kallades Slakterivägen. Slakteriet handlade med grisar, fläskköttet såldes till England. Rantens hattfabrik startade i det som varit Engelska slakteriet, men ägarna byggde snart en ny fabrik vid S:t Olofsgatan 42. Här fanns företaget kvar tills på 1950-talet. I detta hus har sedan funnits textilindustri, bilskola m.m.

Rantens hotell kom till strax efter järnvägens tillkomst. 1859 annonseras redan ägarbyte. Nuvarande byggnad är från 1865, enligt en inskrift på vinden. Till Rantens hotell hörde förr även en trädgård, som låg på andra sidan Järnvägsgatan, där S:t Sigfridsgatan idag mynnar. Resterna av parken kan skådas i hörnan framför ICA-hallen: de stora träden. På S:t Olofsgatan 46 fanns hotell Ritz, senare City. Detta byggdes 1904 och byggdes 1975 om till enbart bostadshus. Inne på gården fanns en gummiverkstad.

Rantens Tapetfabrik skall ha legat inne på en gård vid Trekanten. Den lades ner senast i början av 1890-talet. Det skall även ha funnits en sojafabrik på Ranten. Likkistor har tillverkats på Ranten dels av Falbygdens Likkistfabrik, dels av Bröderna Wahls som flyttat hit från centrum. Vidare fanns Rantens snickerifabrik och Rantens Saft- och Vattenfabrik.

Vid stenbrottet fanns flera smedjor och andra företag, bl.a. Carl Nordlings mekaniska och Engstrand & Frisk. I området låg också Rantens Bryggeri som började på 1880-talet. 1926 flyttade verksamheten till Gamla stan.

Claessons charkuteri startade 1906 och drevs inom samma familj till 1978. Varorna såldes i den egna affären på S:t Olofsgatan 54. Butiken gjordes om till snabbköp på 1950-talet och lades ner 1989, då blev där istället restaurang. Charkuteriet finns dock fortfarande kvar inne på gården.





Slakteriet, grundat 1891 vid Eriksgatan.

## **Rantens Strå- och Filthattsfabrik**

Startade 1905 vid Bangatan i det som varit Engelska slakteriet. 1917-18 uppfördes en ny fabrik på S:t Olofsgatan 42. Ägare var hästhandlaren Josef Johansson. Hans son Johannes Åsander blev företagets disponent. Här fanns sysalar, pressrum, modelager, kontor och butik. På tomten fanns också stall för 10 hästar, redskapsbod och gårdshus. 1927 blev verksamheten aktiebolag. Den lades ner 1957.

Där fanns sedan Daniel Ekströms guldvarufabrik. Senare har där funnits textilindustri, musikskola, bilskola och veterinärstation.

Att tillverka en filthatt innebar många arbetsmoment. Filtstumpen undergick efter aprettering och uppångning en första dragning för formningen. Efter maskinpressningen slipades eller lysterades filthatten. Sedan vidtog handputsning för erhållande av den slutliga glansen på filten.



Rantens Hattfabrik "Stråhatten". Dressering och pressverkstad. I mitten på bilden  
disponent Sten Andersson och verkmästare Otto.



## Rantens Hotell

Efter järnvägarnas tillkomst i slutet av 1850-talet uppstod behov av mat och logi utmed linjerna. Att resa med tåg på den tiden var allt annat än bekvämt – det skramlade, var kallt och dragigt och mycket obekvämt på bänkarna – och själva resan tog tid. Att få komma in i värmen för vila och mat var ett skönt avbrott. 1860 upprättades ett köpekontrakt mellan Statens Järnvägar och Falköpings Hotell AB, där järnvägen överlät ett markområde mot att bolaget uppförde en hotell- och restaurangbyggnad. Således byggdes Rantens Hotell 1865. Byggnadsstilen passade bra ihop med det stationshus som fanns under åren 1858-1934. Troligen var hotellet brunmålat så som stationsbyggnaden var. Den nuvarande gula färgen har kommit på 1900-talet. Som välsignelse för sitt bygge lät J. Johansson på en 3,5 m lång ekplanka inrista följande ord:

*”Detta hus är byggt 1865 af Undertecknad  
Gud bevara det för eld och brand och gifve dess  
innevånare lycka och framgång önskas af J. Johansson”*

Denna plankan sattes upp på vinden men nuvarande ägare Arne Frisell har istället placerat den på väggen i konferenslokalen.

Under de mer än 140 år som huset funnits har en del förändringar skett. Kakelugnarna som värmden gäststrummen är borta samt järnspisarna som maten lagades på. Den öppna verandan som var vänd mot stationsbyggnaden är numera inbyggd med barservering. Trots att det har renoverats och moderniserats, vilket utvecklingen krävt, präglas hotellet av en genuin och trivsamt atmosfär.

Den fina hotellträdgården som fanns tvärs över Järnvägsgatan försvann på 1920-talet.

## Rantens Hotell



Rantens hotell mot järnvägen. Foto från omkr. 1920. Många har innehaft hotellet genom åren, nuvarande ägare Arne Frisell har varit med sedan 1955.



Rantens hotell och stationsplanen. T.v. syns ingången till hotellträdgården, här mynnar nu S:t Sigfridsgatan. Foto från 1913. Hotellets veranda är sedan länge inbyggd, nu ligger hotellets barservering där.





Falköping—Ranten, Hotellträdgården.

FÖRLAG: LINDQVENS BOK- & PAPPERSHANDEL, FALKÖPING.



Från stationen mot S:t Sigfridsgatan. T.h. Rantens hotell. Foto från 1970-talet av Hå-Kå.





Förr Wahls AB, sedan Gelangs plåtslageri. Bröderna Wahls likkistfabrik började sin verksamhet på Trädgårdsgatan, men efter en brand byggde man denna fabrik.





Rantens Snickerifabrik AB på 1890-talet. Fabriken startades 1885 av bröderna Carlsson. Fabriken är numera borta men ägarnas bostadhus finns fortfarande kvar på platsen.



Rantens Saft- och Vattenfabrik började på Danska Vägen. C:a 1915 byggdes en fabrik vid Nils Ericsonsgatan. 1936 testamenterades den till personalen som drev den till 1955 då den köptes upp av Pripps och sedan lades ner. Efter Saft- och Vattenfabriken kom Lastbilscentralen.



Det vita huset var smedja från omkring 1858. Engstrand & Frisks verkstadsfirma byggde på 1920-talet ett trevåningshus här och hade mekanisk verkstad i smedjan. Det stora huset är S:t Olofsg. 49.





Från Stenbrottsgatan mot Vasagatan. I mitten av bilden Rantens vedgård och åkeri. Här var först bryggeri. Vedgården och dess byggnader försvann när ovaldellen byggdes. Här går numera Bangatan. T.h. Lusthushögen.



Sigurd Falks vedgård på Pålhammarsgatan, numera borta.



Trekanten och macken. Där mynnar nu Bangatan i ovaldellen. Foto från 1970-talet.



## **Claessons charkuteri**

Företaget startades 1906 av Ernst Gideon Claesson, först i Dalum, men 1910 flyttades verksamheten till Falköping. Företaget var placerat på några olika platser innan Ernst Gideon 1918 köpte huset på Sankt Olofsgatan 54. Detta hus såldes 1940 till sönerna Simeon och Arne. Bröderna drev företaget ihop fram till 1978 då de sålde företaget och huset vidare till Rune Ljungqvist. Rune drev det vidare till 1981 då han sålde det till Conny Zackrisson. Conny sålde det 2004 till Rune Ljungqvists son Kent. Simeon Claesson arbetade kvar efter försäljningen 1978 fram till 2004 (då var han 85 år).

Konsum som låg i huset flyttade i slutet av 30-talet till grannhuset Sankt Olofsgatan 56. Claesson utökade sina lokaler med Konsums gamla och öppnade 1954 stans första snabbköp ”Claessons charkuteri”. Denna butik försvann 1990 och under några år skedde ingen försäljning annat än att Zackrisson levererade till Centralhallen. Baracken som ligger bakom huset inne på gården öppnades 1994 och är en utbyggnad av fabriken. Där sker nu försäljning varje torsdag och fredag.

En filial fanns på Wetterlinsgatan (vid Blå Vinkeln) 1958-1966.

I butiken fanns bl a rökta skinkor, frukostkorvar och prinskorvar. Svensk hummer såldes på burk. På disken finns köttfärs. Det fanns ingen kyl utan köttet togs varje kväll ner till källaren och placerades ovanpå isblock. Dessa isblock togs in för en vecka i taget. De förvarades, med sågspån som isolering, ute på gården i en ”ishäs” (ett litet trähus). Isblocken köptes av bönder som sågat dem av isen på Sjötorpasjön. Isblocken höll sig fram till augusti i ”ishäsen”: En eldriven kylanläggning togs i drift 1928 och en frysanläggning 1938.



Fr. v. stående vid trappan: Bogren, slaktare, Fritz Norén, slaktare, Ernst Gideon Claesson, ägare, Allan Engström, slaktare, Olof "Olle" Claesson, springschas.  
2:a våning från vänster: Bernadina Claesson (1976-1954), Simeons mor, Maja Claesson (1908-1982), syster till Simeon, en jungfru och Arne Claesson (1912-), bror till Simeon.



Fr.v. Olof "Olle" Claesson (1909-1992), Simeons äldste bror, 15 år springschas,  
Ernst Gideon (1875-1939), ägare, Greta Nilsson (1906-1981), Simeons syster, expedit,  
Ella Sandsjö, anställd expedit.





Skinn-Willes när Balderstengsgatan gick ända till Smedjegatan. Nu ligger Postens företagscenter där gatan gick fram.

## Nils Nilssons gjuteri

Nils Nilsson, född i Skåne 1884, startade 1909 det första gjuteriet i en arrenderad byggnad på Smedjegatan (denna byggnad användes senare av Falköpings likkistfabrik). Två år senare byggdes ett nytt gjuteri tvärs över gatan (huset är numera klätt med plåt och Senäte har lokaler här). Där hade tidigare varit ett kalkbrott men marken jämnades ut med krossad slagg från det gamla gjuteriet. En del av verksamheten fanns också i det bostadshus som låg på samma tomt (numera klubbhus för Falköpings KIK), men då det behövdes större utrymmen lät Nils 1919 bygga ett två-våningshus med källare och vind (numera magasin för museet). Här fanns renseri, mekanisk verkstad, kontor, modellverkstad och lager. Nils byggde i egen regi och under byggnadstiden var det totalt ca 150 anställda.

I gjuteriet smältes och formades järnet till kugghjul, motorblock, pumpar, bottenplattor, flaskformar och mycket annat. Stora kunder var Jönköpings Mekaniska, SKF, Volvo Flygmotor, Volvo Penta, Scania-Vabis, Surte Glasbruk och Fåglavik. Mycket exporterades också till Ryssland. Gjutning skedde normalt två ggr/vecka, vid bra tider kunde det bli tre ggr/vecka och vid sämre tider bara en gång/vecka. För transport till järnvägen hade Nils två hästar. Hästar användes fram till mitten av 30-talet, därefter anlätades lastbilstransporter från något av Falköpings åkerier.

Efter Nils död 1948 drevs verksamheten vidare av den äldste sonen Nisse. Företaget togs över tio år senare av Nisses bror Manne och då var antalet anställda bara ca 25 stycken. Under 1950-talet fick facket större inflytande, arbetstiderna minskade och man kunde inte producera samma mängd som tidigare. Konkurrensen hade ökat från utlandet, främst från Ungern och Polen där lönerna inte var lika höga. Dessutom började det ställas miljökrav i Sverige. Företaget gick i konkurs 1963.

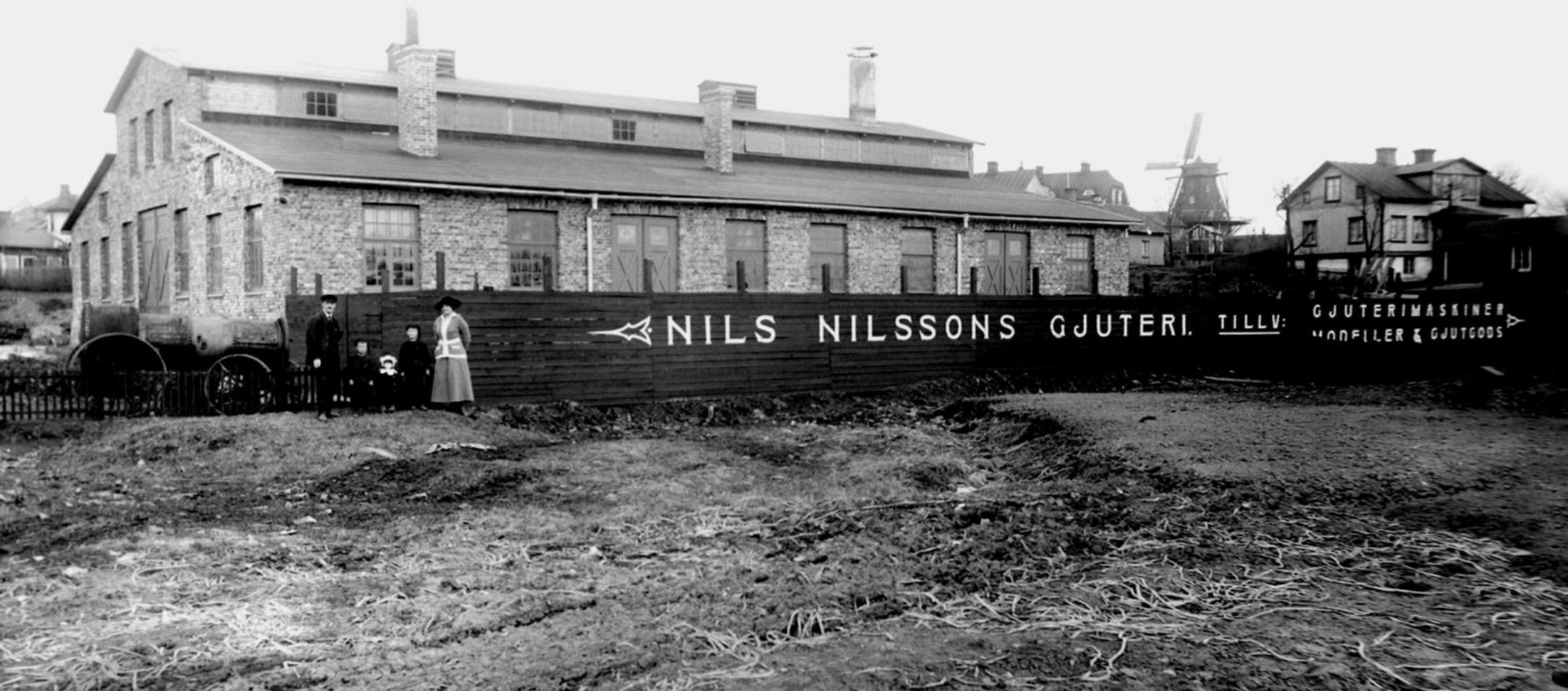


Nils Nilssons gjuteri. Det första gjuteriet byggdes 1909 och blev kvar till 1911 då det nya gjuteriet var byggt tvärs över gatan. Denna byggnad användes sedan av Falköpings likkistfabrik.





Nils Nilssons gjuteri. Slagget från tillverkningen vid det första gjuteriet hamnade tvärs över gatan. Med en vält krossades det och blev grunden till det nya gjuteriet. Bygget stod klart 1911. Tidigare var här ett kalkbrott. I bakgrunden syns hus längs Vasagatan.



Nils Nilssons gjuteri. Framför det nya gjuteriet står Nils Nilsson med fru Frieda och barnen Manne, Asta och Nisse.



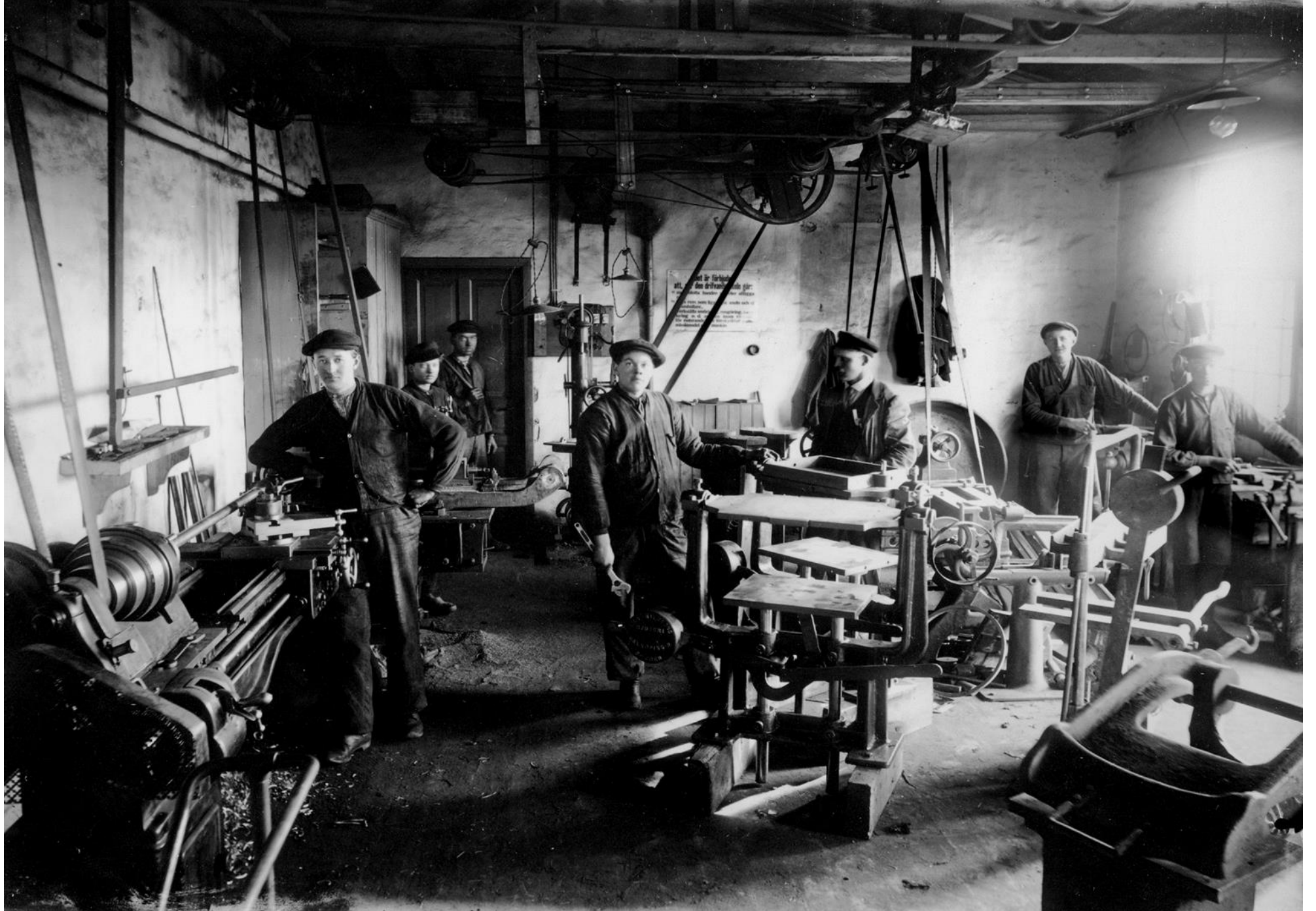
Nils Nilssons gjuteri. Interiörbild från gjuteriet. Längst bak uppe på balkongen matade man ugnen med järnskrot och övriga tillbehör som smältes samman. På jordgolvet står formarna som järnet hälldes i. Tre män hjälptes åt att bära varje s.k. flaska som innehöll det flytande järnet. Mannen i hatt till vänster i bild är Nils Nilsson.





Nils Nilssons gjuteri. Bilden är troligen från 1925-29. Stående längst t.h. är Herbert Hedström. Till vänster om honom står Johansson som var med i företaget hela tiden. Han var modellsnickare, kärnmakare och ugnsmakare.





Nils Nilssons gjuteri. I den mekaniska verkstaden.



Nils Nilssons gjuteri. Kontor på 2:a våning i "Högbyggnanden" (numera föremålsarkiv för Falbygdens Museum). Vid skrivmaskinen sitter Gösta Olsson som började sin anställning när han var 15 år och var med till företaget lades ner 1963. I det inre rummet sitter längst fram Nils Nilsson.



Nils Nilssons gjuteri. T.v. i bilden kontor och mekanisk verkstad, numera museets magasin. T.h. gjuteridelen. Denna är numera plåtinklädd och används av Senäte.



# Butiker på Ranten

Utmed hela sträckan av S:t Olofsgatan/Järnvägsgatan - från Eriksgatan i söder till förbi norra järnvägsundergången - har det funnits butiker och företag i nästan varje hus. En del av dessa - t.ex. Holgers Cykel- & Motor AB som startade 1965 och hela tiden legat på S:t Olofsgatan 39 - har funnits under lång tid, andra levde en kort tid (t.ex. Café Förmodligen).

Flera banker och butiker med huvudaffär i centrum hade filial på Ranten såsom Skandinaviska Enskilda Banken, Sparbanken och Färgbolaget.

1968, när den nya ICA-affären Centralhallen öppnade, lades många livsmedelsbutiker ner på Ranten. I hörnan vid S:t Sigfridsplatsen försvann Helge Ahlbergs speceriaffär som legat där sedan huset byggdes 1945, där har sedan varit pälsaffär och tygaffär. I SkS-butiken (Skaraborgs slakteriförening) flyttade Eskilstunaboden in. Numera är där pizzeria Gondolino. Falan eller Järnvägsmännens Handels AB och Fahlströms (tidigare Sundlings) lades också ner.

Det har funnits fler livsmedelsaffärer på Ranten, t.ex. Konsum (senare MatNära) och Settergrens.

Amaryllis är ett gammalt företag som började som Rantens Frukt- och Blomsterhandel. De flyttade in det nya huset på samma adress.

Systrarnas konditori är också ett gammalt företag på Ranten. Omkring 1915 kom systrarna Jonsson hit. Under ett stort antal år hade man även filial uppe i centrum - annars brukade det vara centrumaffärerna som hade filial på Ranten.

Det har funnit flera andra caféer och konditorier på Ranten, t.ex. Odéon-caféet (senare Perssons) vid biografen på S:t Olofsgatan, och Café Cecil (sedan Mecca) på Järnvägsgatan. Längre ner på Järnvägsgatan låg Lundahls bageri och Thunbergs bageri som fanns kvar in på 1960-talet.



Järnvägsgatan 28, till vänster Rantens bazar, till höger Helga Anderssons mjölkbutik. Med på bilden är Ivar Andersson.



Järnvägsgatan 42-44 vid norra undergången. Husen revs när gatans sträckning gjordes om.





Järnvägsgatan 32-38. I mitten Falans livsmedelsbutik, som lades ner 1968 då Centralhallen kom till. Där är numera pizzabutik. I huset bredvid fanns logen Sigurds lokaler, det blev senare möbelaffär där.



Kv. Hjorten, Järnvägsgatan 10, slaktare Norings hus med hans charkaffär.  
Här låg även Pliths raksalong.



Ernst Settergren, filial. Järnvägsgatan 6B.





Falköping-Ranten. S:t Olovsgatan vid Rantens station.

Järnvägsgatan från Trekanten. T.v. stationsparken. T.h. bl.a. Settergrens. Lägg märke till varuautomaten och bensinpumpen.



Oscaria, Enskilda bankens filial och ett café. Inne på gården fanns ett pensionat.



Interiör från Enskilda banken på Ranten.





Järnvägsgatan 2-14. Foto från 1969, strax innan längan revs.



S:t Olofsgatan 54-58. Längst t.v. Systrarnas konditori, i mitten bl.a. Torins fotoaffär, t. h. Konsum. Foto av Curt Magnusson.



Torins foto, filialen på Ranten. Foto: Hå-Kå.





S:t Olofsgatan 54-58. Det lilla huset i mitten revs 1936 och ett flervåningshus med en Konsumbutik i bottenvåningen byggdes istället. Längst t.h. Joelssons skrädderi.



Grunden för apoteket Svalan hösten 1931. I huset bakom fanns caféet och resandehemmet Göta.



Apoteket Svalan, S:t Olofsgatan 52.





Kv. Vidar, S:t Olofsgatan 49-51. Till vänster har det funnits bl.a. postkontor, färgaffär och manufaktur. Längst t. h. Georg Landéns skrädderi.



Konsums mjölkbutik, Warenbergsgatan.



S:t Olofsgatan när träden beskurits hårt på 1970-talet. Foto av Hå-Kå.



# Livet på Ranten

Många bostadshus byggdes på Ranten och Mösseberg av järnvägsanställda och deras familjer. SJ hade för sina anställda tre bostadslängor vid Nils Ericsonsgatan, de kallades ”brackerna” (=barackerna) och ett antal hus på Ällagatan som kallades Statens gård. Det sägs att 1925 hade 33 procent av stadens befolkning anknytning till järnvägen. Lokförare var småpojknas drömyrke.

1873 klagade Rantenborna över oljud, slagsmål och annat ofog. Året efter fick Ranten en egen poliskonstapel. Tjänsten var dock indragen 1881-97, då järnvägens portvakt fick stå för ordningen! Från 1880-talet hade Ranten egen småskola. Den står fortfarande kvar på S:t Olofsgatan 50, i många år som ABF-lokal.

Omkring stenbrottet vid nuvarande Smedjegatan fanns flera källor och ett sköljhus för tvätt. Vid nuvarande Falegatan fanns en vattensamling som kallades Flogen. Från den gick ett dike norrut som även Tåstorpskällan rann ut i, och vid detta dike fanns ännu ett sköljhus. Avloppen var det dåligt bevänt med, det klagades på avloppsvatten i öppna diken. Vatten-ledning fick dock Ranten före staden.

Ranten och Mösseberg hade tillgång till järnvägens brandkår.

Ranten hade egen idrottsförening bildad 1907 men upplöst redan före första världskriget. Efter kriget bildades nya lag tillsammans med staden.

I stenbrottet höll Skarpskyttarna till och övade, en paviljong var uppförd vid Balderstengsgatan som då gick ända ner till Ranten.

I OGT:s Logen Falbygden hade dansbana och hus vid nuvarande Sten Sturegatan. Templet Sigurd av Templarorden hade ett ordenshus vid Järnvägsgatan där biograf drevs c:a 1912-20. Där blev sedan möbelaffär.

Biografen Odéon, senare Roxy, låg på S:t Olofsgatan 46.

På S:t Olofsgatan byggde metodisterna Johanneskyrkan. Frälsningsarmén började sin verksamhet vid Smedjegatan och byggde 1897 vid S:t Olofsgatan. S:t Sigfridsgatan 46 var från 1951 till 1969 Svenska Alliansmissionens ungdomshem. Sedan har en slöjdbutik funnits där.



Utsikt över Dotorp. Här finns fortfarande lantbruken kvar. I nedre delen av bilden syns järnvägen.



Vasagatan genom stenbrottet för utläggning 1932, sedd från söder över koloni-  
trädgårdarna mot Rantens gård och Rantens snickerifabrik. Fotot taget från Kvarnbacken.





Eriksgatan från Rantens kvarn. Johanneskyrkan i mitten av bilden. 1903 började man bygga bostadshus vid nuvarande Eriksgatan.



Utsikt mot Mösseberg. I förgrunden stenbrottet. Bilden tagen före 1932, då Vasagatan drogs här.



Falköping-Ranten. Botvidsgatan (i bakgr. Mösseberg).

AKTA  
FOTOGRAF  
269  
Foto & Ansamrätt:  
Almquist & Cöster, Hålsingborg

Kv. S:t Bernhard, Warenbergsgatan 5. Församlingshemmets tomt från söder. Hörnet av Warenbergsgatan då församlingshemmet byggdes. Till höger kv. S:t Tomas och Älgen med närmast Botvidsgatan 58. Foto före 1939.





Rantens småskola.



Frälsningsarméns hus, S.t Olofsgatan 47.





Smedjegatan 1 bestod av två sammanbyggda hus. Den norra delen revs 1949-50.  
Övriga byggnader revs omkring 1967.





”Skinn-Villes” bostadshus, sedermera IFK-stugan.



I trädgården hos "Skinn-Ville" med järnvägen i bakgrunden.



Trekanten före Ovaldellen. Bakom bilen syns Stjärntextil, t.h. IFK-stugan.





S:t Olofsgatan 58-60 och Järnvägsgatan 2 från Trekanten. I huset i mitten fanns Frejamagasinet och Nya Pappershandeln.



Järnvägsgatan vid Trekanten. T.h. syns bl.a. Sparbankens filial och Gottis. Foto från 1970-talet av Hå-Kå.



Järnvägsgatan vid stationen, Järnvägstorget t.h.





Det s. k. Uggleboet ska ha varit ett av de första husen på Ranten. Huset rivet 1970 för parkeringsplats för ICA Centralhallen.



S:t Sigfridsgatan från Sigfridsplatsen. T.h. syns Ahlbergs livsmedelsaffär.  
Foto från 1950-talet av Bertil Johansson.



S.t Sigfridsplatsen när brunnen med konstverket Fiskarna av Margot Hedemann kommit på plats 1954.





”Statens gård” norr om Ällagatan. Bostäder för järnvägstjänstemän, revs på 1960-talet.



Allagatan, Lindströms hus. I bakgrunden Telegrafan och Järnvägen. Byggnaden revs 1967.





Begravningsståg 1927-28 efter Frans Setterberg, stationsförman, som förolyckats. Mössebergs musikkår och järnvägsmusiken går i spetsen för processionen, där man bland annat ser Järnvägsmannaförbundets och Lokmannaförbundets fanor.





Järnvägsmännens musikkår. Fr. vänster: stående: tågmästare Per Sköld, tågmästare Carl Noring och stationsskrivare Oskar Gustafsson. Sittande: kontorist Erik Larsson, stationsskr. Rick. Sahlgren och kond. Albin Sahlgren.



Rantens muntrationsklubb framför  
Magister Bläckstadius omkr. 1890.  
Fr. v: Hildur Modin, lokförare Sam  
Rundgren, Ingeborg Alexandersson,  
Olga Rundgren.

# Rivningar, nybyggen, förändringar

1935 byggdes helt ny järnvägsstation. Den har sedan byggts om och till, bl.a. har en gångtunnel tillkommit när spåren och perrongerna gjordes om för x2000. Då försvann tyvärr de gamla perrongtaken.

Telegrafan låg i ett hus vid Järnväggsgatan. 1950, när automatisering skedde, flyttade televerket till Bryngelsgatan. Den första riktigt stora förändringen på Ranten i modern tid skedde när Telegrafan och Eskilstunaboden revs och hotellparken ersattes av Centralhallen och Järnvägstorget. Den moderna ICA-hallen invigdes 1968 och lever kvar, nu under namnet Supermarket. På gamla Kerstia backe ligger sedan 1960-talet flerbostadshus.

Förändringarna i kv. Hjorten (numera Kronhjorten) var ännu större. Kring 1970 rev man nästan alla hus i kvarteret mellan S:t Sigfridsgatan och Trekanten. Istället byggdes i två omgångar det komplex som nu finns där, först femvåningsdelen vid Sigfridsgatan och sedan den blandade låga/höga delen vid Järnväggsgatan. Många av de små butiker och företag som fanns här försvann då, men några (som Amaryllis och café Mecca) flyttade med in i de nya lokalerna. Här kom också dagcentralen Hjorten till på 1980-talet.

Ovaldellen är den senaste förändringen på Ranten. Den byggdes för att avlasta S:t Olofsgatan genom att dra ut Bangatan till den nya korsningen. Innan dess hade man bl.a. provat att enkelrikta S:t Olofsgatan, vilket väckte många protester. I samband med byggandet av Ovaldellen snyggade man upp kring Lusthushögen. Kvarteren Vale och Brage fick ny form och den lilla Stenbrottsgatan försvann.





Gamla och nya stationen sida vid sida 1935.



Allagatan 2 rivs 1967. Där låg Märta Enells resanderum. Gamla namn på tomten är Kerstia backe och Galgbacken. I bakgrunden Järnvägsgatan 22.



Bakgård med gårdshusen till S:t Olofsgatan 60. Här fanns bl.a. ett resandehem.





Inne på gården, Botvidsgatan 68. Från sydväst.



Här har S:t Olofsgatan 60 rivits och 62 står i tur. Foto från ca 1970.



Rivning av telegrafens hus 1968, mitten av bilden. Telegraf och post fanns i början i stationshuset. 1898-1920 låg telegrafen och Rantens postkontor i Telegrafhuset. 1920 flyttade posten till S:t Olofsgatan 49 och lades ner 1929, då det nya kontoret öppnades i Stora Hotellet.





Järnvägsgatan 42-48 vid norra undergången revs och gatan rätades.



Järnvägsgatan 8-14. Här är halva kvarteret nybyggt och halva gammalt. Fr. v. Väskan, Café Mecca, Amaryllis (som finns kvar idag). Foto från 1970 av Curt Magnusson.